

聚焦学科统整，构建多元课程，培育核心素养

一中远实验学校课程规划及三类课程实施方案

(2016-2020年)

为进一步推进学校课程建设，积极落实“绿色学业质量评价指标”，深入贯彻《上海市教育委员会关于深化中小学课程改革加强教学工作的若干意见》、《上海市中小学各学科教学进一步贯彻落实“两纲”的实施意见》、《关于深入推进本市中小学学科育人工作的实施意见》和《关于小学阶段实施基于课程标准的教学与评价工作的意见》，同时根据学校《2016-2020发展规划》目标，特制定学校总体课程规划。

一、背景分析

1、基础与优势。学校地处普陀区苏州河旁大型社区中远两湾城内，学生大多来自于中远社区；社区内有梦清园、顾正红烈士纪念馆、纺织博物馆、M50等课程教育资源。学校师资力量较好；学校围绕课程教学工作的一系列制度的较为详细；学校课程框架已有较好架构；教师群体有意愿且愿意积极投身课改、科研实践。

近年来，学校课程建设聚焦核心素养培育，在严格执行国家课程方案基础上，加强了基础课程的校本化实施：推进学科课程一体化集群实践，在有效推进中不断梳理和开发课程资源，打通学科基础、拓展、探究的壁垒，整体培育学生素养；加强校本课程的开发和建设：架构和实施了综合人文、信息技术和陶艺美术类等七大类拓展课程和自然科学、人文生活两大类一级主题探究型课程；推进校本课程特色化、特色课程精品化工作：艺术素养课程、科学素养课程、信息素养课程、身心健康课程等形成鲜明特色。学校课程规范丰富，多元有效，学生的学习兴趣、学习能力、探究能力、高层次思维能力得到良好的培育和显著的提升。

2、问题与不足。主要表现在：一些学科落实国家课程的质量与水平参差不齐，自主开发的高质量学科类校本课程不多；对学生综合素养、核心能力的评价意识和标准有待建立和完善。

二、课程目标

课程是学生在学校全部生活的总和。课程建设是学校内涵发展的重点项目与主要抓手，承载着学校办学理念、育人目标与文化内涵。

学校课程建设目标：基于学生核心素养的培育，学校课程建设进一步多元统整建构

并有效实施，在实施中完善对三类课程分类相应的管理、评价和展示机制，使学生的核心素养成为整个学校课程建设的灵魂，统整学校课程规划和建设的各个要素，使学校课程从毫无关联的单一课程、碎片课程或表面关联的课程架构走向实质关联的课程和有质量的素养课程。

三、课程建设要点

1、改进学校课程模式

(1) 细化学校课程目标。基于八大领域核心素养培育，细化课程目标，在学生的核心素养和学校课程框架之间建立实质性的联结。

(2) 优化课程校本化建设。基于核心素养培育，基础性课程进一步细化学科课程目标、课程内容与实施要求，课程建设关注从学科的延伸到社会性协作，从学科知识传授到学科素养的培育；拓探类课程从学生兴趣特长生活、教师经历才艺爱好、学科教学延展和社区地域文化角度进一步挖掘并创生课程资源；校本特色课程建设遵循酝酿、开发、实施、评价、修改、再实验、完善的过程管理，进一步提升学生的参与性，使学生参与到课程名称制定、课程选题、课程内容构建、课程评价全过程。

(3) 推进学校课程变革。基于八大领域核心素养培育，在梳理学校原有三类课程建设情况的基础上，构建学校课程图谱；课程建设从课程理念、课程目标、课程内容、课程实施方式、校本教材编定、课程评价、课程管理方面着手优化完善；学校课程建设分层序列、多元统整，提供学生类型选择、程度选择、特色选择，让每一位学生的潜能都能得到自由充分、全面持续的发展。

(4) 加强课程管理保障。组织保障，成立学校课程发展领导小组，对课程的开发建设进行整体决策，总体把关；制度保障，完善课程开发、申报制度和课程实施制度；人员保障，成立课程开发小组，通过专家引领、外请师资、师资自培等方式保障课程推进有效，课程评价，注重师生协商评价、主体参与评价和人文激励评价。

2、推进课程多元统整

(1) 推进课程一体化集群建设。着眼于学生八大核心素养的培育，学校基于基础型课程开发设计拓探型课程活动或推进校本课程实践，在现有课程建设梳理的基础上，各学科制定分层序列化的课程一体化建设实施方案，基于基础型课程开发实施拓探型课程活动或拓探型校本课程，课程统整建构并有效实施，打通基础型课程、拓展型课程和探究型课程的壁垒，促进学科德育、学科素养与学习能力的综合提升，促进知识技能、过

程方法、情感态度价值观三维目标的有效达成，保证每一门课程集群的建设围绕学生的核心素养展开，每一门课程集群的质量为学生的核心素养服务。

(2)推进跨学科教学实践。着眼于学生八大核心素养的培育，打破学科界限，沟通学科联系，开展基于项目（主题）的跨学科整合式课程教学，整合过程中注重形式整合、内容整合、教学设计整合，让学生真正面向生活、面向社会、面向问题，培养学生解决实际问题的能力，提升学生综合素养。

3、推进教学持续变革

(1)落实教学规范。课程实施核心在课堂，细化教学环节要求，关注教师教育教学规范，要求八个精心：精心备课、精心上课、精心选题、精心批改、精心讲评、精心辅导、精心命题、精心反思。细化落实《中远实验学校教与学的规范》，落实学科教学基本要求，落实学生学科基本学习方法、学习习惯的要求，以教师良好的教学习惯、教学方法培育学生的学习习惯、学习方法，提升学生学习的能力，每学年做好优秀学生的学习习惯、学习成果的交流展示活动；完善学校教学质量保障体系，通过教学质量教师自控、级组监控、学校调控三级监控，进一步加强教学流程的管理，做到包质到班、责任到人。

(2)改进教学方式。把努力把激情、微笑、鼓励、趣味、创造、合作带入课堂，提倡自主学习、合作探究、自我展示，创建以学定教、鼓励个性、创新开放的学校教学文化，激励学生从被动学习到主动学习的转变；细化研究减轻学生过重课业负担的有效举措，进一步完善作业管理流程，各学科进一步修订作业整体要求，细化作业类型、内容、设计、实施、批改、检查的具体要求，使学生喜欢学习，轻负高效，喜爱学习中获得提高。

(3)推进教学研究。依据主题，纵向上继续推进五个层面教学研究活动聚焦课堂教学：备课组教学研究课活动、教研组教学研究课活动、校级教学研究课交流活动、校际教学研究课展示活动，初始年级课堂家校互动活动。横向上以学年为单位，继续推进骨干教师校级展示课、职初及新进教师教学汇报课、其他教师组内教学研究课、准毕业年级教学视导课；每学年结合“普陀杯教学评优”开展校本“中远杯”教学评优活动；充分利用学校作为华师大继续教育实训基地、普陀区跟岗培训基地的优势，积极搭建各级各类骨干教师公开教学和展示平台。

4、加强教育信息化

(1)加强培训。教育信息化呼唤的是观念革命，需要全体教师面对变革，重塑教育方式、学习方式、管理方式，实现信息化手段在教育教学过程的深入，促进学校教育信息化、现代化水平不断提升；通过教师信息化意识技能培训和团队建设，增强教师及学生信息素养和信息技术应用能力。

(2)加强顶层设计，构建 e 校园。构建高速可靠、绿色安全、开放共享、持续发展的基础设施环境，建立开放式、数字化的新型现代化校园；确保体系架构要适应信息技术快速发展趋势，让设施环境、数据资源和服务功能能够简便有效，共享共容，方便师生学习使用，融入教学过程，提升教学效能，方便学校对内管理，对外宣传等各项活动提升信息化数字化水平

(3)智慧教学环境建设。探索建设聚焦教学支持系统的网络服务平台，包含重视教师教学和学生个性化学习的资源建设、云课堂创建并进一步完善基于数字化的教育管理和评价功能。资源创建从典型习题解析类、分层联系类、学科知识学习类、主题拓展探究类着手，综合利用相关资源，采用共享、购买、自制等方式积极开发建设各类主题性的教育资源，形成数字化课程资源库，促进数字教学资源共享共建、增强信息化支撑一线教学改革的能力。

(4)推进教学方式变革实践。积极探索课程与信息技术整合的研究与实践，推进数字化环境下教学方式变革实践，有效利用信息技术，改变课堂教学结构，研究在信息技术条件下不同学科不同类型的课堂教学模式，部分推进翻转课堂，促进教与学的行为变化，提升课堂教学效能。

四、课程设置

以《上海市普通中小学课程方案》和《上海市中小学课程计划》为依据，依照学校发展规划，制定了各年级实际课程设置的课时安排。

2、课时说明

(1) 学校三类课程统一由教学部管理，由教学部会同教研组做好课程计划，组织教师教学。

(2) 学校切实贯彻落实上海市初中课程计划，开足开齐各类课程，初中各年级每周课时总量为 34 节。各年级每天安排时间约为 40 分钟的广播操、眼保健操等体育保健活动；每周安排两次时间为 40 分钟的体育活动，确保三课两操两活动和每天锻炼一小时落实到位。

(3) 在实施拓展型课程的过程中，学校以基础课程为主体，将基础型课程、拓展型课程，探究型课程有机地结合起来。正确处理好限定拓展课、自主拓展课的关系，提高拓展型课程与基础型课程、探究型课程的综合效应。

在具体操作上，学校采取分级开发，全体参与，自主选择，兼顾特点，专题教育与学科渗透相结合，以限定拓展课与自主拓展课相结合的方式，保证拓展型课程得到充分有效的实施。

拓展型课程科目的开设均根据学校的实际，从学生学习和发展的需要出发，涵盖各学习领域，分为综合人文类、信息技术类、体育健身类、钢琴管乐类、科技创新类、陶艺美术类、社会生活类七大类。每周五下午为小学“快乐活动日”和初中“动手探究日”课程开展时间。各年级自主拓展课程科目数均按规定开齐开足。

(4) 探究型课程以专题学习、课题研究、项目设计等形式进行，以短周期课程和长周期课程相结合，根据开设时间分为短期（四周）、中期（半学期）、长期（一学期及以上）。主要组织形式分为三类：A、专设的探究型课每学期按类以 4—5 节课为一个小单元（有的探究型课以 8—16 节课为一个单元），作为一个探索主题开展教学活动，主题的确立是模块式的。如“人文类”、“自然科学”、“社会生活类”、“艺术类”等。B、与学校五大主题节（人文节、科技节、体育节、艺术节、书节）的教育活动结合起来。如“科技节”要求每一个学生制作一个与“航天”有关的课题，“人文节”要求每一个学生探究一个体现“弘扬民族精神，崇扬中华瑰宝”的课题，探究结果在主题班会上交流。C、要求每个学生可独立，也可自组小组在寒暑假里完成一个自主选择的课题报告。

(5) 依据学校的培养目标，提升学生的书写水平和英语口语能力，学校自开办以来就开设了特色微型课程，即六至八年级在“学科类”自主拓展科目中每周安排 1 课时的语文写字课和英语口语课，同时微型课程定时定人定内容。

(6) 学校根据本校学生特点以及《上海市教育委员会关于印发〈上海市中小学专题教育整合实施指导意见（试行）〉的通知》的要求，开设好各类专题教育，确保相应的课时。中学专题教育时间安排在每周一的校班会时间、周五班级微型课、拓展课程的相关内容教时。小学专题教育时间安排在每周一的校班会时间、周五专题教育课时间、拓展课程的相关内容教时。根据国家有关部委的文件要求，以《中小学各年级专题教育重点实施建议内容》、《中小学专题教育相关资源》、不同学段学生身心发展的特点为基础，梳理中小学各专题教育的内容，以安全与防范、法律与道德、民族与文化、环境与健康、

综合与实践等五大内容主题，构建本校专题教育内容体系。

五、课程实施

1、实施策略

学校新一轮课程建设将进一步发挥和突显教研组、年级组的引领、统筹作用，以项目化管理模式推进，即：学校制订课程建设规划，教研组根据学科性质特点与实际确立课程建设具体项目并进行项目申报，学生部、教学部具体负责项目管理与阶段性评价推进。

(1) 学校制订阶段课程建设规划，明确推进的目标与要求。

(2) 学校修订完善校本课程管理制度。

(3) 教研组长、年级组长统领课程建设的思路、方向、任务，组织项目申报与管理。

(4) 教学部、学生部分别组织课程项目的受理、评价、以及阶段性总结推进等。

2、具体推进

——育德校本专题课程推进（另附）

——学科课程推进

坚持继承与发展的原则，学校新一轮课程建设应在已有基础上进行深入，要充分考虑到学生不同学习领域的特点与不同学科性质的差异，形成体系，由教学部具体负责推进。基本思路为：

1、中小学 15 个学科组整体架构一体化课程。推进学科课程一体化集群的实践、完善以及资料整理，在整体架构的基础上形成一定的课程整合模式和序列化学科活动内容。着重从以下三个方面推进：

●着手编订各学科基于学科素养培育的课程统整图表。中小学学科组在前期实践基础上确定具体学科素养，确定统整实施途径和方式，并制定学科组可操作、可实施的学科统整图表。

●编订语数外理化学科单元教学设计。基于学科课程标准，围绕学科素养培育目标，重组单元教学内容，重构单元教学设计。

●推进学科三类课程整合。紧密围绕学生核心素养，依据学科自身系统性、逻辑性，梳理和开发课程资源，打通学科三类课型，整体培育学生素养。

●开展主题或项目式跨学科统整。开展跨学科校本研修，寻找统整点，以主统学科为主体，主题项目为载体，通过教学活动，项目式学习展开实践。重点实施学校具备一定基础的“艺术创意课程”和“科学素养”课程群整合实践。

2、语数外理化等考试学科聚焦“高质量，轻负担”的总体要求，围绕“教什么”“怎么教”“练什么”“如何练”等核心问题，推进校本化实施，关键在于让课程内容更加贴近学生的实际，让课程资源更好为学生学习服务与支撑。主要在以下三个方面：

(1) 制订或修订完善分年段、分单元教与学的内容与要求标准指南，提高教师对课程标准的把握与课堂教学“教”的目标指向性。

(2) 开展校本练习设计研究，分单元编订教与练的题库（例题、习题、拓展题），做到精选、精练、精批、精讲、精理。

(3) 探索教与学的课程资源库建设，如教师课件资源库、微视频课程学习资源库，减轻教师重复劳动量，为学生拓展性自学、反复学、随时按需学提供服务。

(4) 基于区“推进多层次的有效教学研究。

3、思品、政史地等人文学科聚焦“培养核心价值观，提升思辨能力”，梳理国家课程目标内容与学生学习生活实际相结合的拓展点、探究点，借用社会资源，结合社会生活，分学科形成拓探专题，指导学生分小组开展实地考察活动、撰写探究报告、组织交流辩论等学习活动。建议从以下几方面具体推进：

(1) 根据课程目标与内容，结合社会生活实际，梳理形成拓探专题

(2) 编订学生拓探活动指导手册

(3) 借用社会资源，如突发事件、名流人物、场馆基地等，开展实践活动

(4) 组织考察交流、微演讲、小辩论等

4、音体美劳信息学科聚焦“培养学生情趣，提升生活品质”，开发适合学生“胃口”的艺术创意课程群项目与体育健身项目，学生根据自己的兴趣爱好自由选择课程，利用自选拓展课进行学习，并在每学期集中开展社团活动，激发兴趣，培养志趣，培育社团文化。主要推进项目包括：

(1) 推进学校艺术创意平台建设，丰富和完善课程内容，分年级开展自选拓展课，定期开展主题性艺术创意活动

(2) 推进身心素养课程建设与实施

(3) 每学年定期发布社团招募计划，学生自愿申报组成社团并开展活动

5、自然科学物理化学等实验学科以打造“科学素养”课程群为抓手，聚焦“培养学生创新意识与动手实践能力”，梳理国家课程目标内容要求，结合学生生活实际和认知发展水平，设计有趣、好玩、寓知识于动手操作之中的小实验、小探究，培养学生动手操作技能与观察、记录、分析、验证的习惯与能力。具体推进项目包括：

(1) 深入推进“科学素养”课程群建设。

(2) 分中小学编订 100 个校本实验指导手册（包括课堂实验与拓展实验）。

(3) 利用拓展课组织学生实验，或定期安排时间进行学生拓展实验。

6、促进信息技术与学科教学的有机融合。

加强微视频制作及运用的校本化研究。微视频研究的重点落实在课堂运用和教学实践，努力探索有效的微视频教学研究模式。初中数学将继续探索基于微视频的数学预习案研究，指导学生有效使用“J”课堂平台资源进行预习，提升自主学习能力；小学各学科尝试进行微视频使用渗透。

深化“网络环境下学习方式变革”项目研究。依托“未来课堂”推动课程、教学与信息资源的有机整合，组织各学科利用未来教室理念开设信息化课堂教学研究，共同探索和打造“翻转课堂”，将未来教室的课常态化、规范化。

使用在线管理和学习平台。初中期中期末考试逐步使用智学网质量分析系统，大力提升命题组卷、在线阅卷和质量分析效率，力求打造全面、有效的网络化、数字化的教学质量评估体系；积极鼓励中小学教师运用 App 软件，进行作业和评价。如初中英语继续使用芝士网，努力打造英语听说读写、作业管理、错题管理的跨平台中小学作业体系。

依托教育云直播共享平台，引入全国、市级优质课堂教学资源，拓宽教学研究活动渠道和范围，提升教师教学能力。

3、阶段任务

按学校《2016-2020 发展规划》，学校新一轮课程建设总体时间为五年，分三个阶段进行推进：

第一阶段，2016 年 9 月-2017、6，主要任务：（1）完成 2016-2020 学校课程建设规划，发布重点建设项目；（2）完成教研组项目申报、认证；（3）修订学校课程方案

第二阶段，2017 年 9 月-2019 年 7 月，主要任务：（1）各教研组进行 3 学年完整实践，形成初步结论；（2）教学部组织第一次交流评审

第三阶段，2020 年 9-12 月，主要任务：（1）进行项目成果汇总与完善；（2）学校

组织第三届课程论坛，发布课程成果。

六、预期成效

- 构建学校课程图谱，促进课程多元统整，有效实施。
- 围绕五大核心素养培育，完善并实施学科课程一体化分层序列建设实施方案。
- 每一课程领域精心开发实施一门具有典型意义的分层序列化课程或课程活动。
- 艺术、人文、科学、技术主题式跨学科课程实践取得成效。
- 分单元有效练习设计（例题，微短，习题，专项训练，拓展训练等）
- 教学持续改进，数字化环境下教学方式变革取得突破和成效。
- 继续保持学生学科学习质量和毕业年级的学业水平在全区处于领先。

八、课程评价（具体评价内容见三类课程实施方案）

积极提倡在课程中开展发展性评价，主要是指形成性评价，即有利于学生学习的评价。评价是研究性学习过程中的重要环节，学习评价是完善课程结构的重要内容，评价具有鉴别、导向、激励等多种功能。正确的评价能发展和巩固学生的学习兴趣，使之形成一种动力。在评价中应注意阶段性评价和全程性评价相结合的原则，评价应渗透在学习的初期、中期、后期等各个环节。通过评价鼓励积极参与学习的学生，同时也给成绩不理想的学生，以重新再来的机会和信心。

七、组织与保障

1 机制保障：为确保学校课程建设规划的有效实施与重点项目的有序推进，学校成立以校长领衔的领导小组，建立课程建设项目管理办法，将推进课程建设成效列入教研组和教师个人考核指标，并定期对推动学校课程建设作出贡献的教研组和教师个人给予表彰与奖励。

2、组织保障。学校建立教研组长、年级组长学习、交流机制，定期进行专题培训、指导、研讨。各教研组、年级组也应建立相应的学习工作机制，将课程项目推进与教研组建设、教师专业发展结合起来，整合工作项目，减轻教师工作压力与重复劳动，集中精力聚焦核心项目推进实施。

中远实验学校课程管理细则

（一）总 则

1、课程方案实行国家、地方和学校三级课程管理体制，赋予了学校更充分的课程自主权。根据课程管理的要求，为加强学校的课程管理，全面推进素质教育，逐步健全并完善“基础型课程、拓展型课程、探究型课程”三类课程体系，提高学生的学业水平和全面素质，特制定本方案。

（二）课程的设置

2、基础型课程就是指现行的《学科课程标准》中所规定的语言与文学、数学、人文与社会、科学、技术、艺术、体育与健康等七个学习领域的课程。七个学习领域共包括语文、数学、英语、思想政治（品德与社会）、历史、地理、物理、化学、音乐、美术、体育、心理健康、信息技术、劳动技术、科学、生命科学等 16 个科目。它是必修课程，通过学分和等第评价等描述学生的课程修习状况。

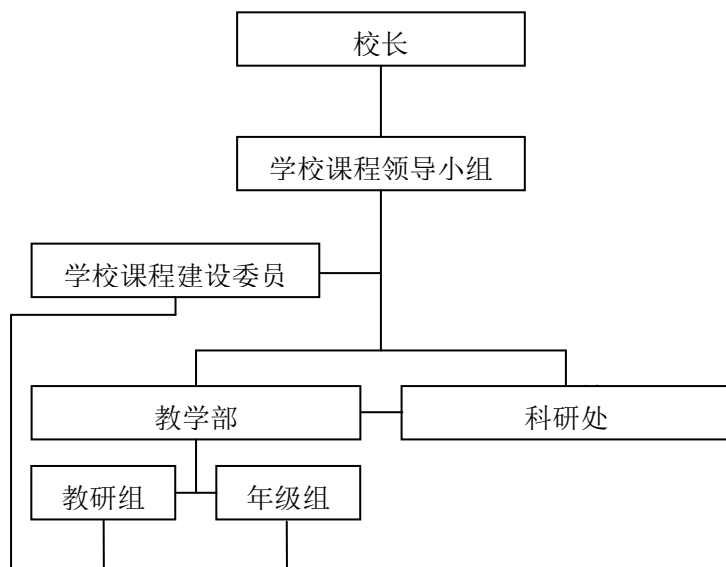
3、基础型课程主要任务是向学生传授各学科基础知识、基本技能和基本方法，注重培养能力，发展智力，提高学生的思想道德素质、科学文化素质、身体心理素质，充分挖掘不同学生的学习潜能，激发学习兴趣，并且使他们的个性得到健康、和谐的发展。

4、基础型课程教材采用上海市中小学教材审定委员会审查通过、上海教育出版社出版的教材。从小学一年级和初中九年级起全部使用上海市二期课改教材。

5、拓展型课程与探究型课程采用上海市中小学教材审定委员会审查通过、上海教育出版社出版的教材和学校开发的校本课程教材。

（三）课程的管理

6、学校课程管理，既涉及理念、目标、决策等指导性问题，又涉及实施、执行、操作等程序性问题。学校校长室负责学校课程的理念、目标、决策等指导意见，校长是学校课程建设领导小组组长。教学部负责课程的行政管理，课程的组织、实施、执行，课程中教师的培训与指导工作，参与学生社团活动指导，同时做好课程档案存档工作。



7、基础型课程统一由教学部管理，由教学部会同教研组做好课程计划，组织教师教学。

8、拓展型课程（自主类）的组织程序为：（1）教学部组织课程，教研组指导教师教学，年级组组织学生报名；（2）在尊重学生意愿的基础上，适当调剂，原则上 20 人以上编班或组成学生社团，并组织教学。

9、探究型课程在小学阶段采用牛津自然教材与主题探究活动相整合，以及《上海市探究型课程学习包》为内容学习。初中阶段课程以阶段性主题学习，结合中长期作业的形式组织。

10、基础型课程、拓展型课程与探究型课程考核实行学分制和等第评价制相结合。教师应根据学校要求做好所开设课程的学生评价工作，及时填写《学生成长记录册》。在学期结束前，教师应向教学部上交书面小结，并把有关课程材料交教学部归档。

（四）课程的学生管理

11、学生应根据自身发展需要自愿选择学校自主拓展型课程，在指定时间内根据教学部公布的课程拟目录认真选择,选择确认后原则上将不得更改。

12、学生在收到学校课程上课通知后，应按照学校安排按指定时间到指定教室上课。

13、学生应认真参加学校课程的学习，不得随意缺课，如无故缺席 3 次以上,将不能取得该课程的成绩，学校将按学籍管理的有关规定处理。

14、学生应及时做好学校课程学习记录，积极参与学校课程的建设，有权向任课教师提出合理化建议和要求。

15、学生达到出勤率的要求并参加该课程的考核可获得该课程的评价。

中远实验学校基础型课程实施方案

基础型课程是贯彻“以学生发展为本”的课程理念，向学生传授各学科基础知识、基本技能和基本方法，注重培养能力，发展智力，提高学生的思想道德素质、科学文化素质、身体心理素质，充分挖掘不同学生的学习潜能，激发学习兴趣，并且使他们的个性得到健康、和谐的发展。

贯彻实施《上海市教育委员会关于深化中小学课程改革加强教学工作的若干意见》、《上海市中小学各学科教学进一步贯彻落实“两纲”的实施意见》、和《关于小学阶段实施基于课程标准的教学与评价工作的意见》，结合本校前期实施课改的实际，我校积极全面高标准推进基础型课程建设，高质量提高教学效能，高效率优化教学管理，从而推动学校教育教学工作的整体改革与和谐发展，促进学生在喜悦中获得成功，在夯实基础上获得卓越发展。

一、 课程理念。

（一）要树立“以学生发展为本”的发展观。

“以学生发展为本”是实施素质教育的核心思想，也是课程改革的根本思想。

“发展”是硬道理，“发展”是着眼点，“发展”是社会需要。“发展”是全体学生的发展，是学生人格的全面发展，是学生的个性发展，是学生可持续的终身发展。因此，学校要创设适应每一个学生发展的教育，这是“以学生发展为本”内涵的核心，是二期课改的重要课程理念。

（二）要强化以德育为核心的科学、人文和艺术相融的教育观。

现代教育应是科学教育、人文教育和艺术教育融为一体的教育。科学求真，是立世之举，是社会发物质文明之源，科学精神是求真精神，是科学的精髓；人文求善，是为人之本，是民族精神文明之根。人文精神是求善精神，是人文的灵魂。艺术价值是很重要的精神价值，其客观作用在于调节、改善、丰富和发展人的精神生活，提高人的精神素质。

科学、人文和艺术同源共生，互通互动，相异互补，有利于学生形成正确科学的人生追求目标，创新的学习精神和学习能力，以造就既富有高尚的人性，又具有非凡的灵性，新时期的一代新人。

（三）实施民族精神教育

实施民族精神教育，是弘扬和培育民族精神的主要途径，在课堂教学中主动地、创

造性地加以落实；充分发挥基础型课程功能，挖掘并丰富民族精神的内涵；有机整合不同学科的资源；要针对中小学生身心发展的规律，探索符合学生年龄特点的教育教学方法。各学科在实施民族精神教育时，注重结合本学科特点和学生身心发展特点，深化课程教材改革，加强课程有机结合，注重各学习领域和学科之间的相互联系，充分利用各种教育资源，形成民族精神教育的合力。

1、进一步突出课程教材建设在民族精神教育中的核心作用。

根据民族精神的内涵和实施民族精神教育的主要内容，对各学科课程标准、教材进行不同年段相互衔接和一以贯之的整体学习。

2、基础型课程着眼于促进学生基本素质的发展，体现国家对公民素质的最基本要求。

3、注重根据不同年段学生的身心特点在学科中渗透民族精神教育。

各个学科在教学中实施民族精神教育时，注意不同年龄学生在内容、要求和层次上的学习接受程度，注重各个学段对民族精神教育要求上的侧重点，形成科学、合理的民族精神教育序列，持之以恒，长抓不懈。

4、各学科教师不断提高自身的道德修养，修身正德，以自己的实际行动影响、教育学生，达到“身教甚于言传”的教育效果。

5、注重不同学科之间的相互作用。

语言是人类活动的交际工具，也是文化的重要组成部分。《语文》、《英语》学科借助于我国的语言文学的学习，学生从中可以广泛地了解和传承中华民族精神。数学与社会生活有密切联系。结合丰富的社会生活实际，渗透民族精神教育。小学《品德与社会》、中学《思想品德》和《思想政治》、中学《历史》、《地理》和《社会》，承载着丰富的民族精神教育内容。自然科学的各门学科结合自然科学知识学习，让学生了解我国现代科学技术的发展，增强热爱社会主义祖国的情感；让学生了解上海城市建设成就，感悟人民生活水平的提高，增强爱家乡的情感；了解我国古代科技成就，树立民族自信心和自豪感；了解我国科学家的事迹，学习其勇于承担社会责任的高尚人格。《劳动技术》和《信息科技》两门学科主要是让学生了解我国古今技术发展的成就，认识技术成就对社会发展的作用，应用所学技术主动认识社会发展的规律，在学习和应用技术的劳动中提升人格品质。《体育与健身》课程的学习，引导学生在锻炼身体、愉悦身心和提高社会适应能力的过程中，传承中华体育文化，培养合作、竞争、进取的品质，增强民族自信

心和社会责任感。《音乐》、《美术》学科，以审美为核心的艺术学习，学生在赏心悦目的艺术鉴赏和艺术创作过程中所受到的民族精神教育，具有特殊的感染力。

（四）要形成与时俱进，持续发展的课程观。

1. 要改变学习方式。

市二期课改新课程，倡导的是让学生独立自主与体验、探究、合作学习相结合的学习方式。

2. 要转移学习重点。

教师不仅要让学生“学会”，更要重视让学生“会学”，为学生终身学习能力的培养奠定基础。在培养学生“会学”的过程中，培养学生“问题意识”应是首要任务。

3. 要改变教学方式。

教师要处理好预设内容与生成内容，知识与能力、智能发展与人格发展等之间的关系。对教学内容“问题化”组织，“操作化”组织，“结构化”组织，成为教学的组织者、指导者和引领者。

4. 要变革教学任务。

教学要紧紧围绕对时代发展的要求，拓展学习的渠道，开发学生的潜能，通过学生的实践活动，社会生活，家庭生活和学校教育，丰富学生的学习经历和经验，建立开放式的立体教学大课堂。

5. 要改革课程的评价

评价应从重评价结果到评价过程，从重知识评价到重全面素质评价，以重在粗放评价到重集约评价。

二、聚焦课堂教学，改革教法，循求规律，全面抓好教学，提升教学质量。

（一）高标准推进课程改革。

1. 深入学习课改精神和学科课程标准。

（1）采取多种形式有计划、有重点、有深度、有实效地学习二期课改精神，全面了解二期课改的精神实质，科学完整地理解、感悟、凸现二期课改的理念。

（2）深入扎实学习掌握学科课程标准，正确掌握本学科二期课改的基本特性，改革重点，系统了解各年段“三维目标”、各单元教学要求，为高标准推进二期课改夯实理论基础。

(3) 提炼、归纳学科课程标准的要点，做到人人熟知，并运用主题论坛、课例交流，问卷等形式检测教师学习效果，从而促进教师自觉学习。

(4) 进一步学习课改的课程目标，学习课改基地学校的经验，全面构建学校推进二期课改的框架，着力于在情感性、实践性、能力性上提升学生的综合素质。结合教研组和备课组活动，学习兄弟学校的课改经验，学习优秀教师的实践经验，从中吸取养料。

2. 积极推进基础型课程校本化实施。

聚焦核心素养培育，基础性课程进一步细化学科课程目标、课程内容与实施要求，课程建设关注从学科的延伸到社会性协作，从学科知识传授到学科素养的培育；从单元有效设计、课程指南编订、学科教学内容与要求编订等方面着手校本化实施。如语数英教研组，由专家指导，教研组长、备课组长领衔，依据学科课程标准，在课程指导纲要校本解读的基础上，从“研读把握新教材内涵、拓展知识空间、合理整合资源”入手，进行《中远实验学校学科课程标准实施指南》的编制实践，目前已完成单册《中远实验学校课程标准实施指南》并在实践中进一步优化；其他学科依据课标，梳理并编定了学科分年段教学内容与要求；部分学科推行课堂教学“导学稿”试点。

3. 实施发展性评价。

(1) 深入学习中小学生素质评价指导意见，领会发展性评价的有关理论、要求、内容、操作要点。

(2) 各教研组要研究如何落实过程性评价、综合素质评价、质地性评价和教师、学生、家长共同参与评价。

(3) 实施小学等第制评价。小学部全面推进等第制评价，积极探索等第制评价“三+原则”。

(二) 高质量提高教学效能，教学相长。

改革课堂教学是培养一代具有创新精神与实践能力的人的需要。改革课堂教学的理念是贯彻以学生发展为本，实现知识传承、能力发展、情感与价值观形成的统一。改革课堂教学，是体现了学校在实施“创新学习的实践与理论研究”。

改革课堂教学，循求规律，是形成学校课堂文化，保障稳定地提升学校教学质量的根本途径。

1. 学校课堂教学文化的内涵。

教学意识：充分发挥教师的主导性，以促进学生在学习活动中的主动发展。

教学目的：教师的一切教学活动应是关注学生的学，从“学会”转化为“会学”。

教学方法：贯彻十六字方针“激愤需求，自主探求，点拨思维，做学融合”。

教学组织形式：遵循心理化组织；问题化组织；操作化组织；结构化组织原则。

教学评价：以知识技能、过程方法、情感价值观三位一体评价课堂教学效果。

2. 在课程、教材建设中弘扬和培育民族精神。充分挖掘各门学科的民族精神内涵，充分发挥课堂教学在民族精神教育中的主渠道作用。

(1) 语文、历史、地理、音乐、美术、体育等课程要充分发挥人文精神教育的优势，加大民族传统文化精华的教育比重，让学生在赏心悦目中体验我国民族历史文化的经久魅力。

(2) 数学、物理、化学、信息技术、劳动技术、科学、生命科学等课程要加强以科学知识、科学方法、科学思想和科学精神为主要内容的教育，体现民族精神在中华文明发展进程中的重要作用。

3. 对照课改精神，制定学校各学科具体化的《中远实验学校教与学的规范》，修订教师备课、上课细则，落实学科教学基本要求，落实学生学科基本学习方法、学习习惯的要求，在严格的教学常规中规范教师的教与学的行为，以稳定提升教学质量。

(1) 认真备课“三要点”，设计教案“六精心”。

①每位教师必须聚焦自己课堂教学中真实的问题，针对本班学生实际情况；以二期课改的精神，凸现本学科改革要点；吃透教材并注意结构化的把握。

②精心设计“三维”教学目标，精心组织教学内容，精心安排教学过程，精心选择教学方式，精心编写课内外练习，精心准备教法教具学具。

(2) 上课评课“六标准”，课后反思三结合。

①继续试行学校教师上课评课六标准：科学有效地给予学生知识、能力和情感；创造学生发展的良好环境和氛围；提高学生学习的参与度和思维度；激发学生学习的自主性和创造性；要求课堂教学的规范性和创造性；精心设计课内外习题。

②每学期有质量撰写 1-3 篇课后反思，做到理论依据、成功案例、问题改进三结合。

4. 基础型课程严格按课时计划实施教学活动。各学科教师在学习学科课程标准的基础上，特别是在明确课程定位、课程理念、设计思路、课程目标的基础上按照

“内容和要求”制定出各备课组的各学期教学细化的要求。

在落实基础课程中要注意两个突出：其一，“三位一体”的整体设计与教学要求，即“实施知识传承、能力发展、积极情感形成的统一”；其二，“教学相长”培养学生学习的兴趣、习惯、方法与自我评价的态度相统一的教学要求。

学校规范语文习字、英语口语、背诵古诗、基本运算的基本功训练的微型课程，并严格制定学生作业的规范要求。

5. 组织力量，有计划研究“如何培养学生良好学习习惯、锤炼学生学习品质”，着力指导培养学生的学习方法，努力培养学生良好的学习目的、学习毅力、学习习惯、学习方法，形成学生坚实的学力。

(1) 以《记录册》为载体，认真学习中小学各个阶段的“学习要求”，学习有关培养学生学习习惯和学习品质的理论及经验。

(2) 组织力量，结合本校特点，细化各年级学习习惯和学习品质的纲目。

(3) 选择试验班，进行实施，及时总结经验，以点带面，以此提高学生的学习效率。

6. 组织有效教学研讨活动。

(1) 以转变学习方式为重点，以组织教学内容为途径，以课题研究为载体，各备课组、教研组进行研究，分学科展示课，并进行全程全员评课分析。

(2) 以专家引领，每学年开展中远杯评优活动。加强“以课例研究为切入点，以课题研究为主线”的校本研修活动，专家参与，专业引领；同伴互助，智慧碰撞；自我实践，反思提升；促使教师不断学习学科理论、经验，获得大量的教育理论知识。

(3) 创造条件搭舞台，进行教学的活动，让优秀教师在市区亮相，提升青年教师教学实践能力，逐步形成中远品牌学科，培养各级中远骨干教师。

(4) 我开展“三实践两反思”教学研讨，重点研究以二期课改新理念下的课堂教学全息记录观察、行为改变。组织问题探究、设计教学、示范模仿、现场诊断、情境体验等培训来提高课堂教学质量，发挥实践性知识在教师专业发展中的作用。

7. 以练习设计为突破口，切实达到减负增效。

努力减轻学生过重的课业负担，指导学生有效的学习，解轻重盲目的负担，使学

生在喜爱学习中获得提高。关爱学生，分层教学，分类指导，辅优补缺，按多元智能理论，让每个学生得以继续发展，使他们都能在原有的基础上得到卓越的发展。

(1) 精心设计每节课，每单元的练习；练习要有层次性、实效性、针对性。

(2) 通过不断编订与完善，逐步形成适合我校学生学情的校本练习、测评资料库，提升校本作业、测评的適切度与有效性。

8. 加强信息技术与教学融合。

(1)加强培训。教育信息化呼唤的是观念革命，需要全体教师面对变革，重塑教育方式、学习方式、管理方式，实现信息化手段在教育教学过程的深入，促进学校教育信息化、现代化水平不断提升；通过教师信息化意识技能培训和团队建设，增强教师及学生信息素养和信息技术应用能力。

(2)加强顶层设计，构建e校园。构建高速可靠、绿色安全、开放共享、持续发展的基础设施环境，建立开放式、数字化的新型现代化校园；确保体系架构要适应信息技术快速发展趋势，让设施环境、数据资源和服务功能能够简便有效，共享共容，方便师生学习使用，融入教学过程，提升教学效能，方便学校对内管理，对外宣传等各项活动提升信息化数字化水平

(3)智慧教学环境建设。探索建设聚焦教学支持系统的网络服务平台，包含重视教师教学和学生个性化学习的资源建设、云课堂创建并进一步完善基于数字化的教育管理和评价功能。资源创建从典型习题解析类、分层联系类、学科知识学习类、主题拓展探究类着手，综合利用相关资源，采用共享、购买、自制等方式积极开发建设各类主题性的教育资源，形成数字化课程资源库，促进数字教学资源共享共建、增强信息化支撑一线教学改革的能力。

(4)推进教学方式变革实践。积极探索课程与信息技术整合的研究与实践，推进数字化环境下教学方式变革实践，有效利用信息技术，改变课堂教学结构，研究在信息技术条件下不同学科不同类型的课堂教学模式，部分推进翻转课堂，促进教与学的行为变化，提升课堂教学效能。

9. 落实质量监控

(1)完善学校教学质量教师自控、级组监控、学校调控三级监控制度，进一步加强教学流程的管理，做到包质到班、责任到人。

(2)落实并完善《中远实验学校教学质量保障体系》，将学生的学业兴趣、学业负担情况纳入质量监控的体系指标，以促进课堂教学方式和策略的改进，提升课堂教学的效率和质量，提升学生的学习生活品质。

中远实验学校拓展型课程实施方案（2015 修订）

拓展型课程是上海市普通中小学课程的重要组成部分，是贯彻“以学生发展为本”的课程理念，着眼于满足学生不同方向与不同层次的发展需要，适应社会多样化的需求，体现不同的基础课程。我校作为一所实验学校，在中学各年段均开设拓展型课程。在拓展型课程方案设计的过程中，学校以“改变学习方式”为特点，从“夯实基础、激发潜能、发展个性”的要求出发，整体规划、因地制宜、突出重点，逐步建立起适合学生主体自主发展的课程体系。

一、 指导思想

以《上海市普通中小学课程纲要》、《上海市中小学拓展型课程指导纲要》，以及《上海市学生民族精神指导纲要》和《上海市中小学生生命教育指导纲要》为指导，以学校三年发展规划为指南，树立“以学生发展为本,改变学习方式，培养人文精神，关注学生兴趣，面向生活世界，丰富学习经历，以评价促发展”的课程新理念。

二、 课程目标

（一） 课程开发目标

广泛发动全体师生积极投身拓展型课程的开发，力争用三年的时间，形成具有浓郁校本特色、充分体现教师个性特长、以学生兴趣为基点的课程体系，课程科目安排上既有贯穿整个中学阶段的主干专题，又有阶段性的小的动态专题。

（二） 学生培养目标

通过拓展型课程的学习和实践，广泛联系社会生活，强化学生的实践能力和创新意识、创新思维和创新能力。通过多形式、多层次的课程开设，满足不同年级、不同发展水平，不同兴趣、爱好和个性的学生的多种多样的心理和发展需求。根据本校实际情况，我们分别提出学习兴趣、科学态度、合作精神、提问能力、创新意识、实践能力六方面的具体目标。具体目标见下表：

年级	中小学阶段（一至九年级）
----	--------------

目标	
学习 兴趣	学会自主选择适合自身发展的课程
合作 精神	具有与他人交流能力，小组合作和谐
科学 态度	初步形成科学的态度
提问 能力	善于提问、提问有一定的深度
创新 意识	初步形成勇于探索、不断进取、敢于创新的精神
实践 能力	形成发现问题、分析问题、解决问题的能力

三、 课程设置的基本原则

1、 满足需要多样性

拓展型课程不仅要在形式上具有多样性，在内容上更要有多样性。要能满足不同年级、不同发展水平，不同兴趣、爱好和个性的学生的多种多样的心理和发展需求。因此，我们鼓励教师结合学科教学的特点，积极开设适合学生需要的拓展课。同时，学校还聘请有特长的校内外专家来担任学生活动课辅导老师。目前，中小学共开设的各种拓展课程近 70 种。

2、 结构功能整体性

拓展型课程的设置在结构和功能上要体现整体育人的要求。从教学的内容到教学的组织形式都要体现主体性的育人目标，拓展型课程不是基础课程的外延，更不是简单的课堂教学的延伸，应体现特殊的育人功能，因此，拓展型课程应有独特的功能和作用：即开发、培育和宏扬人的主体意识和主体精神，丰富青少年学生的情感和兴趣，优化学生的性格，陶冶学生的情操，拓展学生的知识结构，发展学生的思维能力和基本的研究能力，促进学生的实践创新能力，提高学生身心健康的水平。

3、 有效渗透性

基础型课程和拓展型课程各有其独特的功能和目标，但它们又是相互联系、相互渗

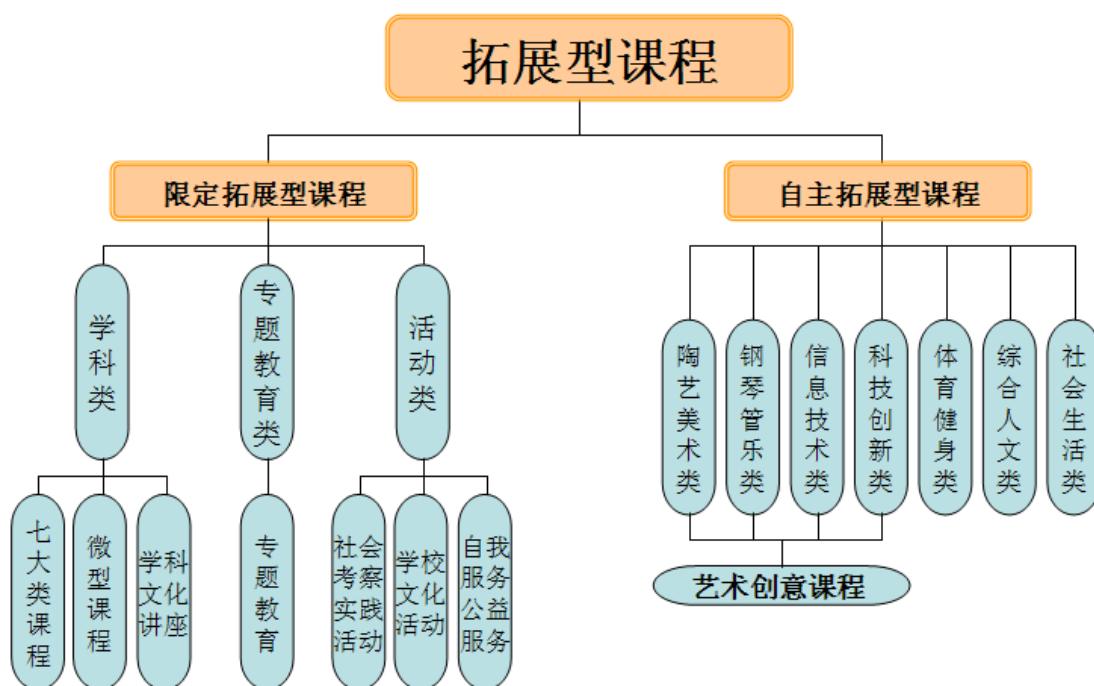
透的。它们既不能彼此替代，也不能彼此对立。拓展课程与基础课程只有相互渗透，有机联系，使之形成一个有机的育人整体，才能最大限度地发挥校本课程的效能。

4、强化实践创新性

拓展型课程应以强化学生的实践能力和创新意识，创新思维和创新能力为重点，这是时代对人的主体性发展的客观要求。社会发展的方向是学生充分发挥其主体作用的前提和基础。实践能力、创新意识、创新精神正是主体性的时代特征，是主体素质的基础和核心。因此，拓展型课程的建构应充分体现时代对人的主体性发展的要求。

四、拓展型课程结构

我校拓展型课程包括限定拓展课程、自主拓展课程两部分，纵向分为综合人文类、信息技术类、体育健身类、钢琴管乐类、科技创新类、陶艺美术类、社会生活类七个校本特色课程框架。横向根据开设时间分为短期（四周）、中期（半学期）、长期（一学期及以上）。目前学校共开设各类兴趣课程近 70 余种，已自主编订实施的自主拓展类校本教材有 6 类 28 本。在这其中以音乐、美术、陶艺、劳技和信息五大重要的学科为载体，初步形成一系列有特色的精品课程，如陶艺创作、纸造型、创意素描、木工布艺、Flash 动画、管乐队等，并在学校的统一领导下整合成艺术创意课程体系，每学年这些学科会围绕同一主题或重点推进项目，进行跨学科创意实践，使得艺术特色课程能得以团队发展、主题发展、创新发展，进一步提升学生的综合艺术素养。



五、课程的组织实施

1、课程的实施方法：

在实施拓展型课程的过程中，学校以基础课程为主体，将基础型课程、拓展型课程，探究型课程有机地结合起来。正确处理好限定拓展课、自主拓展课的关系，提高拓展型课程与基础型课程、探究型课程的综合效应。

在具体操作上，学校采取分级开发，全体参与，自主选择，兼顾特点，专题教育与学科渗透相结合，以限定拓展课与自主拓展课相结合的方式，保证拓展型课程得到充分有效的实施。

分级开设：校本课程分年级开设，以适应不同年龄学生的特点。

全体参与：全体教师参与，全体学生参与。原则上每一个老师每学年都要至少参与开设一门拓展课，每学期每一个学生都应选择至少一门适合自己的课程。

自主选择：所有的自主拓展课，全部由学生自主选择。

兼顾特点：从拓展型课程的特点出发，灵活安排课程的时间。

充分保证：所有的拓展型课程，都有固定的时间和地点。为拓展型课程的有效实施提供了充分的保证；

专题教育与学科渗透相结合：对一些与学科教学联系比较密切的拓展课程，以学科渗透的方式为主，结合一定的专项教育，既增强了教育的效果，也不增加学生的负担；

自主拓展课、限定拓展课相结合：对具有学校特色的课程，采取必修课的形式。如美术、陶艺、计算机等课程；

2、课程实施方案：

(1) 拓展型课程的常规管理，在保证一定课程数量的同时，提高拓展型课程的教学质量，实行分层次个别化适应性教学。

(2) 每学年结束时，由教师自主申报下学年度要开设的课程，可以在已有开设科目选择，也可以自主开设。

(3) 学校还开设限定性的拓展科目，如语文课开设古文阅读课，每周一节，数学开设思维训练课，英语开设听、说训练课等。

(4) 每位教师均可开设拓展型课程。

(5) 每学期学校将安排固定的时间进行课程的考查，要求以学生作品、竞赛或测

验卷形式进行。

(6) 任课教师在每学期开学前须写出教学计划，在学期结束时应有小结。

六、课程的评价方案

拓展型课程的评价包括教师评价和学生评价两个方面：

(一) 对教师的评价

对教师的评价也是过程和结果兼重的评价。两者在评价体系中占有同等重要的地位。针对目前情况，我们对教师的评价采用了四个权重相当的指标，并划分为 A、B、C 三个等次，具体见下表：

评价等第及 赋值 指标及权重	A (10)	B (8)	C (4)
听课情况 (0.25)	随堂听课反映较好	随堂听课反映一般	随堂听课反映较差
学生组织情况 (0.25)	学生组织井井有条，课堂指导恰到好处，组织形式有个性特色。	学生组织较好，课堂指导到位。	学生组织不够好，要么散乱，要么放任自流，课堂指导不到点子上。
案例完成情况 (0.25)	能写出完整的校本教材，内容翔实。	案例、讲义较完整，有一定的内容。	不能写出完整的案例，较马虎。
学生评教情况 (0.25)	学生对教师各方面反映较好，90%以上同学表示对该课程感兴趣。	学生反映一般，60%左右同学表示对该课程感兴趣。	对该课程感兴趣同学不足 50%。
总分			

四项指标权重于所得等级赋值的积之和乘以公共系数 10 后即该教师所得分值。分值达到 80 分以上为优，70~80 分为良，70 分以下为一般。

--	--

(二) 对学生的评价

学生评价重点在于参与的过程，包括参与程度、所表现的协作能力、表达交流能力

等。学生可以选择适合自己的评价方式和手段，既可是“成果式”的，也可以是“过程式”的。

A 自主拓展课程学习情况记录表

科目 名称	学 时	学 习 成 绩			
		评 价			
内 容		优	良	合 格	须 努力
		学习表现	对科目感兴趣，能主动投入		
	乐于合作，勇于表达，善于沟通				
学习能力	阅读，交流，表达				
	勤思考，好提问，能质疑，会归纳				
	根据自己的喜好选择学习的能力				
实践能力	完成科目要求的实践活动与动手能力				

评价方法：“学习表现”和“总评”栏目均采用“等第制”表达评价结果，具体分为“优”、“良”、“合格”“须努力”四个等级。除“总评”栏目外，其余栏目均由学生填写，教师也可根据需要，亲自评价并填写。

B 限定拓展课程学习情况记录表

活动（科目） 名称	起讫时 间	地 点	活 动 评 价			
内 容			评 价			
					合 格	须 努力

学习表现	主动参加学校各类实践活动				
	参加各类专题教育活动				
学习能力	阅读，交流，表达				
	科学探究				
实践能力	科目要求的实践活动与动手能力				

评价方法：“学习表现”和“总评”栏目均采用“等第制”表达评价结果，具体分为“优”、“良”、“合格”“须努力”四个等级。除“总评”栏目外，其余栏目均由学生填写，教师也可根据需要，亲自评价并填写。

C 校园文化活动情况记录表

活动名称	起讫时间	地点	获奖情况	活动表现			
						合格	须努力

评价方法：学生校园文化活动的的评价，主要根据参与校园五大节日的具体情况和行为实践来确定。鉴于学生的年龄特点，低年级的可以以教师和学生共同评价为主。

D 社会实践活动情况记录表

评价指标		项目名称	时间	地点	内容	态度	接纳单位评价或盖章	学期总评
学农学军								
实践活动	参观考察							
	社会调查							
	社区服务或公益劳							

	动							
劳动表现	值日生 工作或校内 岗位劳动							
	家务劳 动							

评价方法：评价采用等级制，评价等第分为“优”、“良”、“合格”“须努力”，根据学生在社会实践活动中的感悟和体验，知、情、意、行等方面的发展，以及参与的积极性、合作的主动性程度给予恰当的评价。

E 社团学习情况记录表

名称	起讫时间	工作内容	评价
收获与启示：			

评价方法：评价采用“等第制”表达评价结果，具体分为“优”、“良”、“合格”“须努力”四个等级。

七、拓展型课程管理

(1) 教师考核奖励制度

所有任课教师要学习领会二期课改精神，了解课程特点，把握指导要求，培养学生探究问题的兴趣和能力。

承担拓展型课程的教师考核以下工作：制定计划、引导激励、组织教学、活动指导、汇总资料，协调配合、总结经验成果等。

教研组、教学部负责对教师指导拓展型课程的工作进行两级考核。每一学期，任课教师至少指导学生开展 3~4 项课题研究，要求资料完备。对于积极实施拓展型课程，形成一定价值的经验、成果的教师，教学部核实，校长室给予奖励。

(2) 档案管理制度

拓展型课程任课教师应积极做好资料的收集、档案的整理工作，每学期上交

至教研组，教研组每学期末要认定档案是否齐全，上交教学部归档。

(3) 拓展型课程教研组活动制度

学校成立了拓展型课程教研组，每学期教研组要积极参加市、区课程培训，由教研组负责制定教学计划，开发设计项目并且组织实施。任教教师由班主任、其它学科教师兼，有时也根据课题特点，由几名教师共同承担，分专题、小组指导学生开展学习活动。

八、拓展型课程保障

(1) 校外资源开发与协调制度保障

拓展型课程由学校教学部组织运转，定期联系、协调现有资源，不断拓展新的资源，定期组织校内外研讨与小结活动，对校内外课程指导教师在一定范围中给予大力支持。

(2) 计算教师工作量制度保障

课堂教学和课题指导活动的教师工作量，均按课时数予以认定。课堂教学的工作量，按照课表排课时的 1: 1 计算，参与课题指导的工作量，按照实际指导课题数和时间折算。

(3) 经费与设备保障。确保落实拓展型课程开设活动的经费，并能积极配好和管理所需设备。

九、课程校本教材的开发

学校各学科组都结合学科教学的特点，从促进学生整体素质的发展出发，开设了内容广泛丰富，形式活泼多样、系统性较强的、面向全体学生的拓展型课程，并逐步形成了较有系统和特色的、符合中远学生特点系列校本课程，目前已经有了近 20 种教材，同时在不断完善其课程科目设计等。我们在开发校本课程的过程中，目标上，注重在培养学生学习兴趣的基础上，着限于学生现代人文素质，社会实践能力、研究学习能力的培养。内容上，注重从整体出发，整体设计，整体推进，促进学生整体发展。形式上，注重学生的自主活动、自主参与、自主探索、自主展示和自主发展。

学校校本课程建设成果一览表

类型	校本材料
课程管理类	《学校创新素养培育课程》 《探究型课程实施指南》、《中小学拓展型课程各科目设计方案》、

类型	校本材料
综合人文类	《中华灿烂文明》、《新闻小记者》、《书海导航》、《走进台湾》 《中华文明（第二辑）》、《中国的世界文化遗产》
信息技术类	《遨游信息海洋，放飞科技梦想-信息特色课程》、《网页天地》、《网客世界》、《网页天地》《电脑小编辑》、《电脑小画家》、《闪客世界》
社会生活类	《环境与健康》、《呵护生命》、《安全小卫士》、《生命与环境》
陶艺美术类	《启想创意坊》、《陶艺》、《土与火的艺术》、《纸造型艺术》、《我爱我家》、《走进我们的陶艺大课堂》、《纸造型艺术（二）》、《土与火的艺术（二）》、《服装设计》
科技创新类	《劳动技术课程指南》、《创造制作 》、《小制作》、《EGYPT》、《创新思维》、《自然》、《思维训练》
体育健身类	《学生体能技能训练指南》
学科知识类	《初中物理思维训练》、《初中数学思维训练》、《初中语文学生优秀作文》、《初中数学导学案》、《初中英语学生优秀作文》《初中化学导学案》

此外，学校的《中远实验学校德育工作体系》，将学校的专题教育活动、学校的特色文化活动等德育内容统一规划，形成体系。

附录一：

普陀区中学拓展型课程_____科目课堂教学评价表

课题名称：_____ 上课老师：_____

听课时间、地点：_____ 听课人（学校）：_____

（客观题选项标准是：A、优秀 B、良好 C、一般 D、较差）

评价项目		评价标准	等级评定			
	教学目标	1、教学目标明确，重（难）点突出，学科知识相互渗透，凸显育人作用，渗透两纲教育。				
	教学过程	2、教学组织合理：准备充分，环节紧凑，信息量大，注重预设与生成。				
		3、活动设计合理：创设情境，精巧设问，作业设计针对性强。				
		4、资源选用适切：科学性与趣味性并重，拓展学生思维空间。				
		5、教学手段合理：科学使用包括信息技术在内的教育手段。				
	教学评价	6、教学效果明显：达成预设目标，引导学生自主反思评价。				
		7、学生积极主动：课堂气氛热烈，凸现学生主动学习。				
综合评价等第						
您对这节课的整体教育设计、教师设计问题的有效性、课堂教学的生成性、评价方						

式以及教学特色等方面的综合评价（描述）：

您的意见和建议是：

附录二：中远实验学校拓展型课程学生评教问卷调查

科目 项目	拓展课程名称：	总体 评价
	填表日期：20 年 月 日	
	以下项目“满意”打 A，“较满意”打 B，“一般”打 C，“不 满意”打 D。	

师德表现	工作	态度端正、认真。	
	师生	师生关系融洽、和谐。	
专业素质	素质	素质高，教学功底扎实。	
	方法	教学方法灵活、新颖、有效。	
教学情况	管理	管理得当，秩序井然。	
	课堂	按时上、下课，课堂气氛活跃。	
1、你从本课程得到的最大收获是什么？			
2、你认为该教师在教育教学上有哪些突出的优点？			
3、你认为该教师在教育教学上还有哪些值得改进之处？			

小学阶段拓展型课程科目库（一至五年级）

科目	课程开设	性质	年 级	教 材	活动主题
	数学学科文化讲座	主	四~五	谈	通过学科文化讲座，展示教师风采，加深学科认识，培养学生的综合素质。
	编结	主	四	谈	使学生掌握编制的基本知识、基本技能，能初步进行简单的编织，从而喜爱和发展中国传统编结技能和文化。
	诗韵会	主	五	谈	通过对经典的诵读，对古诗的吟诵和赏析，提升学生对古文鉴赏的能力，能熟练诵读经典诗文，提升人文素养。
	博览群书	主	三	谈	通过学习名人的读书经验和读书名言，培养学生阅读的兴趣，同时让学生掌握一些阅读的方法和技巧，学会做读书笔记，让学生不仅学会读书，而且善于读书。
	书海漫游	主	二	谈	带领学生阅读适合的古今中外的优秀著作，丰富学生的生活，开拓学生视野；陶冶学生情操，树立远大理想；适时的指导，培养了学生逐渐形成良好的阅读习惯，从而逐步提高学生的写话水平。
	趣味故事坊	主	一	谈	为学生提供了听说读写的课外舞台。指导学生阅读丰富的课外书籍，听精彩的小故事；引导学生充分表达自己的阅读感言，提升表达能力；激发充分发挥他们的想象力和创造力。

		朗诵技巧赏析	主	四	意义	结合古文、现代文的诵读演讲，激发学生对文学的喜爱，同时培养学生朗诵和演讲的技巧，并为学生的表演搭建平台。
		玩玩写写	主	五	意义	对文学爱好者和写作爱好者进行指导，让孩子在活动中积累写作的素材，在交流中掌握写作的技巧，提升写作的兴趣。
科类科目组	信息技术类	电脑精灵	主	二	意义	以电脑绘画作品的拓展应用为主线，重在绘画功底和作品形式的多样性，培养学生的信息素养、探究意识，创新精神和合作精神。
		计算机王国	定	四	科目设计	以学生为中心，用现代先进信息技术和其他课程有机整合，培养学生探索精神和创造能力，让学有余力的学生初步感受计算机的魅力。
		英特尔未来教育	定	四	教材	以学生为中心，用现代先进信息技术和其他课程有机整合，引导学生进行探究培养学生探索精神和创造能力。
		电脑小助手	定	三	意义	学习信息技术中的相应技能，结合探究学科的探究主题，引导学生网上收集信息、处理信息，并以小报的形式将之呈现出来。
		棒球	定	四	科目设计	在棒球这个项目中，使学生了解美国MLB全国青少年棒球发展计划，在训练和参加上海市的小学生棒球比赛中，体会棒球带给他们的乐趣以及运动带给他们的快乐，切实有效地增强学生的体质。
	育健身类	韵律操	主	二	科目设计	在音乐伴奏下，以身体练习为基本手段，以有氧运动为基础，达到增进健康、塑造人体美为目的的一项体育运动。让学生在在学习中增加身体的协调性,感受到互相帮助的快

					乐和加强体育锻炼,从而培养学生终身体育的良好习惯。
		羽毛球	主	三 四 义	以发展校园羽毛球运动为宗旨,以普及羽毛球运动为主要目的,意在使每一位热爱羽毛球运动的学生在课余时间得到运动健身和培养兴趣的机会。
		花样绳 毽	主	一 二 义	绳子和毽子是我国的民间传统体育,参与其中能启发儿童大胆想象,让儿童在探索不同的跳绳方法的同事能发展儿童的合作、创新能力,并在了跳绳和毽子的多种玩法,培养其终身体育的锻炼目标。
科 类 课 目 组	琴 管 乐 类	民乐	主	自 选 义	通过开发学校民乐资源,组建校民乐队,培养学生民乐演奏技能,弘扬民族音乐文化,让学生在自由而充满个性的民乐艺术学习中提高素质。
		管乐队	主	自 选 义	管乐队不仅能丰富学生课余活动,使学生的专业技术得以巩固和提高。同时承担学校各类大型活动的演出和迎宾任务,代表学校参加各类比赛。
		钢琴	主	自 选 义	通过钢琴的学习,能够提供给学生节奏、听觉等各方面的训练,竭尽全力激发学生的最大学习兴趣,提高学生的乐感和手指的技巧和灵活性。能真正为孩子们打开音乐世界之门,希望孩子们在其未来的生活中不断从演奏钢琴中得到快乐!
		音乐欣 赏-小百灵	主	自 选 义	通过活动让孩子们广泛接触音乐作品,提高对音乐的学习兴趣,增强对音乐的感知和审美能力,从而陶冶情操,丰富情感,通过每周一次的有效训练,让孩子们掌握一定

科					的歌唱技巧，掌握正确的咬字吐字方法，还要有一定的读谱听音能力。	
		音乐欣赏-舞蹈精灵)	主	选	自 选 义	舞蹈是一种人体艺术，能对学生的智力发展起到不可估量的作用，能够锻炼人的大脑，培养幼儿良好的个性并受到艺术熏陶，争取通过拓展，培养中远的小小舞蹈队。
	技 创 新	快乐农庄	主	选	自 选 材	结合七楼屋顶花园，学习植物栽培的发展和应用，实地研究植物的生长发育，增强学生的动手、思辨能力。对学生普及可再生能源的相关科技知识，促进广大青少年树立可持续发展理念。
		JA 经济	主		四 义	拓展学生视野，丰富学生见识，让孩子接触更多和社会有关的现象，让孩子与大学生的交流中碰撞出火花，激发孩子关注社会、关注生活。
		科技英语	主	五	和 目 设 计	寓科技知识、语言技能训练和创新精神培养于一体；贯彻以听为主、听说并重、创意为先的原则，帮助学生提高英语水平。
		模型	主	选	自 目 设 计	运用木工组合、机床的钻孔、锯割、砂磨和车削的操作方法进行劳动实践，培养自己动手的劳动习惯和为人民服务的思想。
		七巧板	主		一 义	七巧板也称“七巧图”、“智慧板”，是汉族民间流传的智力玩具。用七巧板可以拼出 1600 种以上的图案，通过对七巧板的操作创作，激发学生的空间感和想象力。

类 科 目 组		数学思维	主	二 ~ 五	课 目 设 计	从算术、空间方位、图形颜色、逻辑分析、排列组合、大小比较等各个角度进一步培养孩子的数学思维模式。注重培养学生数学应用意识，帮助学生更直观、更深刻地理解数学内容、思想和方法，为孩子们打好在实际生活中灵活运用数学、解决问题的基础。
		刺绣	主	三 ~ 四	课 义	通过兴趣课的活动，培养学生对刺绣的兴趣、爱好、增长知识、提高技能、丰富学生的课余文化生活，使学生进一步了解了课本以外一些艺术的基本知识，提高学生的欣赏水平及创造能力。努力让每一个学生都能享受到艺术快乐。
		十字绣	主	三 ~ 四	课 义	尝试了解和掌握基本的十字绣刺绣方法。通过学习穿针引线，提升学生的耐心和细心程度，通过作品的制作，提升学生的动手能力和审美能力。
	艺 美 术 类 科 类 科 目	儿童画	主	一 ~ 五	课 义	运用美术的语言表达自己的想法，通过想象和联想，培养学生的创新思维和创新意识。
		面塑	主	三 ~ 四	课 义	了解民间面塑的艺术，感受我国民间丰富多彩的面塑艺术的特点。尝试运用揉、捏、剪、挑、压、粘、贴等方法，塑造不同的人物、动物形象。
		工艺	主	一 ~ 二	课 自 编	学生的动手操作能力需要从小培养，对孩子的大小脑开发和小肌肉的发育都会很有帮助，如做彩色幸运星、纸质的中国结、简单的绳结作品等，在学习制作的过程中，以老师指导为主，以同伴合作、互帮互助为辅，得到了完成作品的快乐。

组		摄影	主	选	自 义	通过教学，让学生知道摄影技术的发明发展史，晓得照相机的基本结构及工作原理，从而使学生初步掌握摄影基础理论和实践技能。能掌握数码单反相机和普通智能数码相机的基本方法，以及对照片的后期处理方法。讲练结合，以技术为基础，着重对学生的审美能力的激发和培养。
		折纸	主	二	一 义	对学生进行折纸的培养，希望通过纸艺特色活动，使学生学会简单的折纸方法，并正确掌握折纸的技能技巧，从而进一步培养学生爱动脑、爱动手、不怕困难的精神。通过折纸可以促进学生各科知识的完善和丰富，让学生体验成功的喜悦，让学生意志得到磨练，让学生的审美情趣及生活内容得到丰富，让学生能力得到锻炼和培养。
	会 生 活 类	快乐小屋	主	选	自 材	通过团体心理辅导，帮助学生克服羞怯、减轻压迫感和改善自己的态度，松弛学生的紧张和不安，让学生获得安全感，增强自信心。在游戏和互助活动中，了解一些缓解情绪，调节自我心理预期的方法和策略，改善成员的不成熟的偏差态度与行为，促进其良好的心理发展，培养其健全的人格。
		英语拓展	主	~五	一 材	给学生鉴赏一些原版英文动画、录像、图书，帮助学生了解更多异国风情，进行语言、语法、表达的拓展，提升学生的英语能力。
		文学社	主	二	一 义	通过品读赏鉴名家的作品，挖掘观察生活的素材，辅以有针对性的练习，有口头练说和落笔训练，以及成员互相交流、评论，

					培养学生初步的文学作品阅读能力，进而达到书面语言文质兼美的程度。	
		主持人	主 四	三 义	通过普通话训练、绕口令、讲故事、朗诵儿歌、形体训练、美文欣赏等课程，培养学生的语言表达能力和综合素质，让每一个孩子都有练习的机会，让每一个孩子都敢于在众人面前展示自己，为孩子提供展示自我、增强自信的学习实践天地。	
		语文习字	定	~五	材	引导学生在练字中掌握书写要领，由简入繁，由此及彼，循序渐进，步步提升，是逐步提高写字水平的向导和阶梯。
		英语口语	定	~五	材	给学生第二课堂来学习英语，激发兴趣，通过各种形式，提高学生学习英语兴趣，提高口语表达能力。
		数学口练	定	~五	编	通过对数学口练的微型课程，培养学生的口算能力、计算能力、估算能力、简单的数量关系，培养学生良好的计算习惯，提升学生基本数学素养。
	题 教 育 类 科 目 组	“丰碑”教育	定	~五	关专 题活 动	学习英雄事迹，加强民族精神教育。
		生命教育				培养学生尊重生命、珍惜生命意识。
		消防安全				提高安全意识，消除安全隐患。
		环境与健康				认识环境对健康、社会发展的重要性，树立环保意识。
		心理健康				提高学生心理素质，培养健康人格品质。

	会 考 察 活 动	社 会 实 践	定	~五	关 专 题 活 动	走出课堂，走入社会，了解社会。
	校 文 活 动	正 红 节	定	~五	关 专 题 活 动	学习英雄事迹，加强民族精神教育
		人 文 节				了解中华五千年文明史，弘扬中华民族文化；
		科 技 节				普及科普知识，进行科学思想、方法和科学精神教育。
		书 节				激发学生的读书兴趣，吸取读书的方法，从而拓宽学生的知识视野，使学生具有不断获取新知识，提升能力的内驱要求。
		艺 术 节				开展各类艺术特长比赛，形成学校的艺术特色。
		英 语 节				让学生走进世界、了解世界、关心世界。开展各种英语交流活动。
	我 服 务 公 益 活 动	社 区 服 务	定	~五	关 专 题 活 动	学习雷锋，奉献爱心，树立服务意识，培养劳动习惯。
		敬 老 院 献 爱 心				在实践中体验敬老爱老这一优良传统，引导学生献爱心、培养良好的思想道德品质。

中学阶段拓展型课程科目库（六至九年级）

科 目	课 程 开 设	性 质	年 级	教 材	活 动 主 题	
科 类 科 目 组	合 人 文 类	走 近 院 士	限 定	六 年 级	教 材	寓教育于社会环境中，提升学生的科学理念和人文素养，影响学生的价值观，服务于学生全面而有个性地发展。
		名 著 品 读	自 主	六 年 级	语 文	感受阅读快乐，品读悟情，形成阅读的习惯、享受阅读的快乐。
		中 华 民 俗	自 主	八 年 级	语 文	以民俗文化为载体，开发并运用民俗中的教育内容对青少年学生传承中华美德和弘扬中华民族精神。
		茶 与 茶 文 化	自 主	八 年 级	语 文	使学生掌握茶的基本知识、茶艺基本技能，了解茶文化，激发学生热爱祖国文化，从而弘扬和发展中国传统茶文化。
		学 科 文 化 讲 座	限 定	六 ~ 九 年 级	语 文	通过学科文化讲座，展示教师风采，加深学科认识，培养学生的综合素质。
		Fla sh 动 画	自 主	六 年 级	语 文	以 Flash 作品的拓展应用为主线，重在绘画功底和作品形式的多样性，培养学生的

科 类 课 目 组	息 技 术 类	(初级)				信息素养、探究意识，创新精神和合作精神。	
		英 特 尔 未 来 教 育	限 定	六	材	教	以学生为中心，用现代先进信息技术和其他课程有机整合，培养学生探索精神和创造能力。
		摄 影	自 主	六、七	义	该	通过欣赏、跟拍、主题创作，培养学生的基本摄影技术，同时引导学生利用电脑对作品进行后期效果处理，进行再创作；培养摄影与电脑技术的综合运用能力。
		动 画 的 欣 赏 与 制 作	自 主	七	义	该	欣赏 Flash 动画，了解动画的形成过程。学习、体验动画的制作过程。
		网 页 制 作 与 图 像 处 理	自 主	八	义	该	通过网站的制作，使学生熟悉软件掌握各功能的运用。图像处理以 PHOTOSHOP CS 为蓝本，通过系统讲解，使学生熟悉数字化图像处理的方法，培养学生图像数字化处理的基本技能，引导学生有效学习。
		VB 程 序 设 计	自 主	六、七、八	义	该	掌握 VB 语言的基本内容及程序设计的基本方法与编程技巧，提高学生的思维能力及数学逻辑判断能力，培养学生的动手能力和程序化的思维方式和应用计算机解决和处理实际问题的思维方法和基本能力。
		Pas cal 程 序 设 计	自 主	六~八	义	该	激发学生对 PASCAL 语言的兴趣；培养学生树立不怕困难、不屈不挠的意志。
		体 育 锻 炼	限 定	六~九	义	该	让学生在健体中放飞身心，在健体中强健体魄、在健体中学会审美、在健体中增强

科 类 课 目 组	育 健 身 类					自信。
		男子篮球	自主	六~八	义	通过每周三次的有效训练，争取打造一支素养良好，技术扎实，作风硬朗的篮球基地队伍，为构建中远体育特色文化奠定基础。
		女子篮球	自主	六~八	义	培养初中女生对篮球运动的爱好，使她们懂得观看，了解篮球比赛。并通过练习，发展速度、灵敏等素质，增加学生的团队合作精神。
		男子乒乓球	自主	六~八	义	通过学习使学生了解乒乓球运动的基本知识和发展概况。培养学生对乒乓球的兴趣与锻炼习惯。
		排球	自主	六~八	义	提高排球爱好者的理论和技术水平，培养同学们团结合作、顽强拼搏的精神，引领和指导积极健康的生活方式。
	琴 管 乐 类	鼓号队	自主	六	义	掌握吹奏、打击乐器演奏技巧，培养学生团队精神，展示少先队朝气蓬勃精神面貌。
		音乐欣赏	自主	六	义	探索音乐欣赏课堂教学的延伸，利用课外资源使学生能独立获得所需的音乐知识。
		民乐	自主	六	义	通过开发学校民乐资源，组建校民乐队，培养学生民乐演奏技能，弘扬民族音乐文化，让学生在自由而充满个性的民乐艺术学习中生成智慧，锻造能力，提高素质。
		管乐队	自主	六~八	义	管乐队不仅能丰富学生课余活动，使学生的专业技术得以巩固和提高。同时承担学校各类大型活动的演出和迎宾任务，代表学校参加各类比赛。
		能源与环	自主	六	教 材	对学生普及可再生能源的相关科技知识，促进广大青少年树立可持续发展理念。

科 类 课 目 组	技 创 新 类	境					
		植 物 栽 培	自 主	七	义	该	结合七楼屋顶花园，学习植物栽培的发展和 应用，实地研究植物的生长发育，增强学 生的动手、思辨能力。
		数 学 思 维	自 主	六	义	该	在教师指导下，通过数学思维活动，提 高数学学习兴趣，增强学生数学逻辑思 维能力的发展。
		科 普 英 语	自 主	、八	义	该	寓科技知识、语言技能训练和创新精神 培养于一体；贯彻以听为主、听说并重、 创意为先的原则，帮助学生提高英语水 平。
		数 学 文 化 与 数 学 史	自 主	九	义	该	通过活动，培养学生动脑能力，从而学 会发现问题、思考问题、解决问题。
		物 理 竞 赛	自 主	九	义	该	选拔物理基础较好的学生，经过针对性 地拓展训练，成为物理竞赛的预备人 选。
	艺 美 术 类	船 模	自 主	九	义	该	通过小制作、小发明等一系列活动，以 培养学生的创新精神和实践能力。
		创 意 素 描	自 主	六	义	该	运用美术的语言表达自己的想法，通过 想象和联想，培养学生的创新思维和创新 意识。
		面 塑	自 主	、七	义	该	了解民间面塑的艺术，感受我国民间丰 富多彩的面塑艺术的特点。尝试运用揉、 捏、剪、挑、压、粘、贴等方法，塑造 不同的人物、动物形象。
		陶 艺 创 作	自 主	、七	编	自	以生活陶艺为切入，引导学生通过陶艺 以创意的眼光进行陶艺设计和创新制作， 切实提升学生的创新实践能力。
		陶	限	七	自		尝试陶艺材料、工具、制作方法，丰富

科 类 科 目 组	艺欣赏	定		编	视觉、触觉和审美经验，体验陶艺活动的乐趣，了解基本的陶艺表现方法。
	布 艺	自 主	六	义	掌握裁剪排料，基本手缝针法，基本刺绣方法。通过作品的制作，提高学生的动手能力，分析能力和创新能力，培养竞赛苗子。
	木 工 工 艺	自 主	七	义	运用木工组合、机床的钻孔、锯割、砂磨和车削的操作方法进行劳动实践，培养自己动手的劳动习惯和为人民服务的思想。
	书 画	自 主	七	义	了解中国书画的绘画技法，造型观念，体会中国书画的审美特点；通过临习书画作品，体会 传统文化的魅力和精神。对中国书画感兴趣。
	服 装 设 计 入 门	自 主	七	义	使学生从服装的基本常识、服装材料、服装色彩、服装造型等角度，对服装设计基础知识和技能有一个全面、系统的了解与认识，提高与培养学生在服装设计方面的基本才能。
	心 理 健 康 教 育	限 定	六	材	提高学生心理素质，培养健康人格品质。
	礼 仪 美 育	限 定	六、 七	材	配合学校德育工作，将价值观、伦理道德以及文明习惯形成教育体系，使美育融入学校教育的全过程，促进青少年学生个人素质的提高。
	影 评	自 主	七	材	着力挖掘影视艺术中的语文因素，精选若干部中外影视经典名作供学生欣赏。
	走 近 英	自 主	七	义	通过对文学史及具有代表性作家的代表性作品的教学，使学生对英国文学形成和发

类	国文学				展有一个大概的了解，以进一步扩大学生知识面，了解作品的思想性和艺术性，提高综合运用语言的能力，培养对文学作品的鉴赏能力。
	英文人文精读	自主	六、七	义	以趣味性与文学启蒙为目标，课程涵盖西方各体裁的优秀文学作品，从神话、圣经故事，到极易入门的儿童文学作品，以及莎翁戏剧、十四行诗的熏陶；多角度增大阅读视角，真正培养学生良好的英文阅读习惯。
	电影欣赏	自主	八	义	通过欣赏与操作训练，充分调动学生的感官功能，将感官、情感与文字结合起来。培养学生从审美的角度看待生活与事物。
	法律讲堂	自主	八	义	通过案例讲授，对学生进行法律常识的教育，帮助学生初步形成适应现代社会生活所必需的法律意识，自觉遵守宪法和法律，依法规范自己的行为。
	创意戏剧	自主	六~七	义	创意戏剧课程是学校本学期开始开设的面向初中低年段全体学生开设的全外教校本拓展型课程。 创意戏剧课程以普及戏剧艺术为目的的，探索通识戏剧教育，旨在提升学生艺术和思维核心素养。
	古文阅读	限定	六~九	材	通过古文片断的学习和练习，扩大知识面，提高古文的阅读和翻译水平。
	英语听读	限定	六~九	材	给学生第二课堂来学习英语，激发兴趣，通过各种形式，提高低年级学生学习英语兴趣，从而提高口语表达能力。
	语	限	六	教	引导学生在练字中由简入繁，由此及彼，
	会生活类				

		文习字	定	九	材	循序渐进，步步提升，是逐步提高写字水平的向导和阶梯。
		英语口语	限定	九	材	通过加强学生口语能力的训练，从而促进学生英语学科综合素质的全面发展，使学生学以致用，具有初步运用英语进行交际的能力，培养学生良好的学习习惯。
题	专 教 育 类 科 目 组	“丰碑”教育	限定	九	关专 题活 动	学习英雄事迹，加强民族精神教育。
		生命教育				培养学生尊重生命、珍惜生命意识。
		消防安全				提高安全意识，消除安全隐患。
		环境与健康				认识环境对健康、社会发展的重要性，树立环保意识。
		心理健康				提高学生心理素质，培养健康人格品质。
会 考 察 践 活		社会实践	限定	九	关专 题活 动	走出课堂，走入社会，了解社会。
		正 红 节	限	六	材	学习英雄事迹，加强民族精神教育

	校 文 活 动	人 文 节	定	~九	关专 题活 动	了解中华五千年文明史，弘扬中华民族文化；
		科 技 节				普及科普知识，进行科学思想、方法和科学精神教育。
		书 节				激发学生的读书兴趣，吸取读书的方法，从而拓宽学生的知识视野，使学生具有不断获取新知识，提升能力的内驱要求。
		艺 术 节				开展各类艺术特长比赛，形成学校的艺术特色。
		英 语 节				让学生走进世界、了解世界、关心世界。开展各种英语交流活动。
	我 服 务 、 公 益 活 动	社 区 服 务	限 定	~九	关专 题活 动	学习雷锋，奉献爱心，树立服务意识，培养劳动习惯。
		敬 老 院 献 爱 心				在实践中体验敬老爱老这一中华优秀传统文化，引导学生献爱心、培养良好的思想道德品质。

中远实验学校研究型课程纲要（2015 版）

研究型课程，是本市中小学三类课程的重要组成部分。这是一门师生共同构建，以开放式学习活动为主体，发展学生兴趣、丰富学生体验，培养学生发现问题、解决问题能力的课程，其核心育人功能在于重点培养学生发现并解决实际问题的能力，其活动载体是基于真实问题解决的主题学习活动。中远实验学校聚焦学生发展人文底蕴、科学精神、实践创新等六大核心素养，依据学校育人目标和五年发展规划，制定了本研究型课程纲要（2015 版），在具体的实施过程中将不断地修订与完善。

一、学校研究型课程背景分析

学校之间的教育状况存在着许多共同点，但也有许多差异，研究型课程的实施必须因地制宜、因校制宜，充分利用校内外的各种课程资源，形成既有共性、又有本学校个性特点的课程实施思路。在实施过程中充分发挥学校的各种有利条件，克服不利的因素，挖掘学校的潜力，创造各种条件，努力实现课程的功能目标。因此，我校对课程开设的背景做了如下分析：

（一）、有利条件：

1、中远社区美丽幽静

中远两湾城是一座现代化的生态居住园，昔日的棚户区，今日的花园，是学生研究课题取之不尽的源泉。

校园不远处是曾经的“两湾一弄”，又黑又臭的苏州河在变，苏州河的两岸在变，使得苏州河水质的研究课题由此而生。

2、处于比较繁华的商业圈

我校地处中环内，交通非常便捷，除了轨道 3、4、7 号线外，还有十余条公交线路。从学校出发步行 5 分钟就是大型乐购超市，永乐电器，各大银行，菜场，餐饮店也十分集中，大、中、小餐馆具有不同风味不同特色，为我们开展经济类课题提供了研究资源。

3、文化资源丰富厚重

（1）、梦清园

我校毗邻梦清园。梦清园是苏州河整治中以绿化、科普场馆、河道水环境建设为一体的综合性项目，是沪上第一个活水公园，也是采用生物净水理念设计的一个主题公园。经市委宣传部、市科委、市教委和市科协联合组织有关专家对梦清园和梦清馆举行考察、评议，已被评为上海市青少年科普教育基地，学生可以开展以苏州河及其水质监测为主的课题研究。

(2)、安亭学农基地

学校五年级、八年级的学农基地设在嘉定安亭，虽然它离学校有一定的路程，但学生通过每年一次的学农，可以探究农作物的生长，考察农村的变化，了解农民的生活水平，开展相关的课题研究。

4、中远社区大力支持

社区是学生生活、成长的地方，它以一定的物质或精神形态完整地呈现在学生面前，时时刻刻都以一定的方式作用于学生，是学生教育不可缺少的资源。中远社区对学校的研究活动一向鼎力支持，从接受学生调查访问，到为苏州河水质调查同学开辟安全的取水环境等，社区积极构建与学校资源互动的平台，及时满足学生的学习热情，支持学生的探究需求。

5、学生家长了解认同

我校家长层次较好，有记者、航天技术人员、滑稽戏演员、医生等各方面专业人员，学校利用各种途径与家长进行沟通，向家长宣传二期课改，大部分家长对研究型课程有一定的了解，他们能够认识到现代学习更注重培养孩子的学习兴趣，培养孩子探索问题的方法，培养孩子解决问题的能力。

6、学校硬件设施齐备

(1)、屋顶“开心农场”和植物培养实验室

我校拥有丰富的植物资源，在学校的大力支持下，这一资源再次被开发和综合利用。特别是2010年学校投入了巨大财力、人力与物力打造了学校屋顶“开心农场”，开辟出一块供学生种植植物、观察植物的园地，学生在“开心农场”里亲手栽培植物、观察植物进而亲近植物、认识植物、了解植物，对植物学产生浓厚的兴趣，在活动中更能体验生命的积极与顽强、欣赏生命的绚丽与多彩。

此外，学校的植物培养实验室为学生提供了实验器具与场所，是学生进行植物主题研究的主要场所。

(2)、水质分析室

由于我校距离苏州河两湾城段只有步行 5 分钟的距离，因此有条件对苏州河进行长期的水质监控与分析，水质分析室就是我校特别为研究苏州河水质创建的实验室，内设水质分析的必备实验器材，为学生研究水课题提供专业的实验场所。

(3)、微生物实验室

我校建有微生物实验室，有近二十台数码显微镜，以及一间接种室，这种配置在初级中学是不多见的，为学生研究微生物方面课题提供了专业实验场所。

(4)、学科实验室

我校除了专用实验室以外，配备了物理、化学、生物共六间实验室，以及化学、物理准备室。学科实验室除了对学校基础学科开放外，也是学生课外的研究场所，学生可以根据研究计划与老师预约实验场地，借用实验仪器。

(5)、顾正红纪念碑

我校原址是顾正红就义的地方，学校有一块烈士纪念碑，曾经还有顾正红烈士的塑像，这里是我校进行爱国主义教育的基地，每年的清明节前后，我校便拉开“丰碑教育”的序幕，它为学校“树民族魂、寻中华根”的探究提供了平台。

(6)、图书馆和计算机房

我校图书馆有儿童阅览室、学生图书馆、教师资料室、电子图书馆等，藏书 3 万册以上，学校还在校园网上逐步建立储存研究课题相关资料的专门通道，这些都成为学生进行研究型课程学习的有力保障。

7、教研组室建设比较规范

为了切实加强对研究型课程教研工作的组织与领导，2005 年我校建立了研究型课程教研组，从理念、制度、活动等多层面进行规划和指导，明确了教研组长的职责和教研活动的要求，并有中层干部积极参与校本教研的指导，协助教研组长开展工作，共同推进研究型课程的校本教研。

8、校本课程有序开发。2008-2015 年，完善已有的校本课程，修订课程评价；2015 年 6 月起，学校参与到了市研究型课程的核心研究团队中，进一步明确了“研究型课程的活动载体是基于真实问题解决的主题学习活动，可以将学校研究型课程中的每个活动单

元，视作一个完整的、能承载某种能力的习练任务项目。”基于以上认识，聚焦“基于目标及标准的项目设计与实施”，重新构建了学校研究型课程的板块设置。

9、教师能力逐步提高

我们采用专家讲课与教研组活动相结合，理论学习与实践相结合，学校培养与教师自身发展相结合的方法，使教师尽快适应研究型课程的实施。

目前，我校共有 120 名教师，在认真学习课改精神的基础上，明确“以学生发展为本，改变学习方式，培养人文精神，关注学生兴趣，丰富学习体验，以评价促进学生发展”的课程新理念

10、学生比较乐于自主探究

学校开发研究型课程学习内容时会结合学生需求，因此，学生有较强的探究兴趣，对各项研究活动抱有极大的热情。

(二)、主要困难

1、开展校本教研的困难较大。虽然学校设立了研究型课程教研组，并“建章立制”来促进教研组建设，但由于研究型课程的任课教师均为兼职，来自各学科，而且调换频繁，这极大增加了教师集中开展校本教研的困难。

2、教师的课程执行能力有待提高。目前传统应试教育影响还是比较深入，教师还是比较习惯以学科为中心、教材为中心、教师为中心，培养的学习方式一般强调被动接受性；同时研究型课程没有统一的内容，也没有规定的教材和教参，这也造成了教师指导学生开展研究性学习能够借鉴的资源不多，造成教师的课程意识不强、课程实施能力不高。

3、学生的学科学习压力大。虽然学生的研究积极性很高，但是学生面临中考的学业压力，且课外时间参加补习班的同学较多，用于研究型课程活动的时间和精力都有限。

二、学校研究型课程目标

(一) 课程总目标

依据学校五年规划中的“人格健全、学力厚实、身心健康，德智体美全面和谐发展有个性特长的学生”这一总体育人目标，提出我校研究型课程总目标：即着力于课程体系内容的丰富与完善，丰富学生多层次、多样化的学习体验，寓知识学习、能力发展

与品性培养于一体，重点实现以下学习体验目标：

- 参与艺术创意课程学习，享有艺术作品创意体验
- 参与人文生活类主题探究，培养实地观察、思辨探究的意识与能力
- 参与植物栽培与养护，培养良好的观察、记录习惯与责任意识
- 开展规定的科学动手实验，培养创新意识与实践能力
- 掌握基本信息技术操作技能，具备良好的信息素养

(二) 分年级目标

表 3: 研究型课程分年级目标

能力目标		表现标准				
		校级	预备年级	初一年级	初二年级	初三年级
知识与技能	1、拓展、掌握学会有关知识。2、初步学会利用适当的工具和技术进行研究活动。	<p>1. 拓展学科领域事实知识;</p> <p>2. 掌握有关解决问题方法和策略的知识;</p> <p>3. 学习学习过程中各种人际交往的知识。</p>	<p>1、研究领域：人文、艺术等。</p> <p>2、知道研究性学习的一般过程。</p> <p>3、学会利用适当的工具和技术收集信息。</p> <p>4、经历“艺术、创新实践”的课题探究过程。</p>	<p>1、研究领域：人文、艺术、社会等。</p> <p>2、学会应用多媒体技术收集资料。</p> <p>3、初步学会调查类研究课题的研究方法和研究步骤。</p> <p>4、经历“人文、社会”的课题研究过程。</p>	<p>1、研究领域：人文、艺术、社会、科学等。</p> <p>2、经历“自然科学”课题的过程。</p> <p>3、尝试应用已有的知识进行实验研究，初步学会实验型研究课题的研究方法和研究步骤。</p>	<p>1、研究领域：人文、艺术、社会、科学等。</p> <p>2、能熟练应用各种研究方法进行研究，并且能在创新制作方面有所突破。</p>
	过程	1、初步掌握问	1. 初步掌握以“问题—计	1、能根据自己感兴趣的问题参与学习	1、能从自己感兴趣的事情中去发现问	1、能从所在的周围社区中发现问

能力与方法	<p>题研究的方法。</p> <p>2、经历课题研究的一般过程。</p>	<p>划—研究—结论”为特征的研究性学习方法；</p> <p>2.初步学会实验研究的方法和调查研究的方法。</p>	<p>选题及子课题。</p> <p>2、能对研究学习进行简单的方案设计，如：开题报告、访谈计划表、自我评价表等；</p> <p>3、初步掌握资料查找法及访谈法等基本的学习方法。</p> <p>4、能用自己喜欢的方法进行成果展示交流。</p> <p>5、能进行简单的自我评价和自我反思，能有始有终的完成学习任务。</p>	<p>题并能初步学会选题。</p> <p>2、能主动围绕课题自觉地去开展学习任务，能根据选择的课题，自主的设计出简单的有研究性的操作方案和简单的表格。</p> <p>3、学会使用网上搜索引擎收集相关资料，掌握相关资料的下载保存技能。</p> <p>4、能对资料进行分析、归纳和总结，得出比较科学的研究结论，并用 ppt 等形式展示研究结果。</p> <p>5、能多方面对小组的研究活动进行评价和反思。</p>	<p>题、提出问题，并能筛选出有价值的探究课题。</p> <p>2、制定出规范的、完整的研究方案。</p> <p>3、学会从不同角度和利用不同的方法去探究身边的世界，能对收集到的数据、信息进行简单的定性、定量分析，并能将研究的结果利用图、表等形式进行交流。</p> <p>4、在老师的帮助下能完成研究成果，初步形成活动（项目）设计的能</p>	<p>到的研究方法运用到科学学习中，初步掌握“问题—计划—研究—结论”的研究性学习方法；</p> <p>2、能应用实验研究的方法，会熟练运用适当的工具进行观察和测量；会运用适当的实验工具进行实验，会利用适当的工具和技术，做实物和模型，能通过多种途径收集信息，并对收集到的信息进行初步的定性和定量分析，或进行调查研究等。</p> <p>3、能对自己和同伴做出比较科学的评价，并提出恰当可行的建</p>
-------	--------------------------------------	---	---	--	---	---

					力。 5、有进行自我评价、自我管理的意识和能力，能掌握一些反思的方法，具有一定的反思能力。	议。 4、能熟练应用 ppt 等多媒体技术进行探究成果的展示与交流。
情感态度与价值观	1、乐于研究的兴趣和体验。 2、养成求真、求实、尊重科学的态度。	1、获得对自然、社会和自我的体验； 2、初步养成求真、求实科学作风； 3、初步具备认真踏实的科学态度。 4、具有公民意识和社会责任感。	乐于亲近和接触自然，关注身边的人和事，愿意探索未知世界，体验探究的乐趣。	初步养成关心自然的环保意识和关心他人、关心集体、关心国家、服务社会的公民意识，增强社会责任感和历史责任感。	1、积极参与社会调查、访谈、实验等活动的体验，具有关心社区自然、人文环境的意识。 2、能针对存在的问题主动、积极地思考和寻找解决问题的办法。 3、真实地记录各种实验数据，尊重科学，养成实事求是的态度。	1、敢于创造、乐于实践，并获得体验。 2、敢于想象、探究，会创造、会实践，并从中获得体验。 3、能大胆质疑、主动思考、崇尚真知、追求真知，敢于提出不同意见，有批判和创新意识； 4、在探究过程中能严谨踏实、刻苦钻研、不怕困难、持之以恒。

--	--	--	--	--	--	--

三、学校研究型课程内容

(一)、开发课程内容的原则

作为学校的校本课程，不仅全面地培养学生的核心能力，还要体现地区和学校特色。在实施过程中还将不断生成和发展。对于学校研究型课程内容的开发，我们遵循以下几个基本原则：

第一，整体性。必须要以科学的发展观，整体设计指导学生研究型课程实施框架。首先确定研究项目的一级主题，如自然科学类；再细化为二级主题，如植物生长观察；最后是具体的研究项目，如《二氧化碳对蚕豆生长的影响》。

第二，实效性。充分根据了学生的生理心理、生活实际、知识与技能、学生所在家庭、社区的环境以及学校教师与学校教育资源的实际来开发课程内容，具有实效性。

第三，载体性。研究型课程的实施，是培养学生研究能力的载体，学生在不同项目的研究过程中，习得各种研究方法，了解科学研究的基本步骤。

第四，自主性。研究型课程分为一、二级主题以及各个具体项目。一级主题是指导学生进入研究的类别；二级主题是研究领域；具体的研究项目则是师生共同商定。这样的研究型课程体系将帮助学生发展思维，便于学生自主选择。

第五，適切性。同一个项目研究，因年龄不同，能力目标不同，教学要求也不同，我们根据学生年龄特点逐步递进，提升学生的研究能力。这就避免了“拔高”、“重复”、“枯竭”等弊病。

(二)、课程内容安排

1、自然科学类

认识科学是人类一项伟大的任务，自然和科学是中小学生学习科学的一个范畴，既给了学生一个十分广阔思考空间，又给了学生一个无边无际的探究世界。在自然科学类，我们有植物生长观察、苏州河水质分析、生活中的物理和化学现象等不同的研究主题，每一个主题下又细化出具体的研究项目。

2、人文生活类

中华民族的五千年，是智慧激发的五千年，是功绩卓越的五千年，是文化传承的五千年。纵观中华民族的历史，它有着像海滩上沙粒一样多的发明创造，有着像天上星星一样多的杰出人物，是一座广阔无边的文化宝库。

同学们在人文生活类的研究涉及到中华传统艺术与艺术的应用，让学生在多种艺术

实践活动中，能坚持发展艺术爱好，主动体验审美过程，领悟审美基本方法，能结合生活实际和所学的知识进行简单的艺术表现与创造，逐步感悟艺术之间的关联，能自动拓展艺术视野。丰富情感体验，陶冶高尚的审美情操，促进智能发展。懂得关爱艺术、关爱自然、关爱生命，培养学生敏锐的感觉力和自觉的探究意识，重视潜能开发，追求人格的完善。在人文生活类，我们有探源中国传统文化、创意点亮生活、生活大调查等研究主题，每一个主题下又细化出具体的研究项目。

表 4: 中远实验学校研究型课程设置与核心能力表现标准一览表 (初中年段)

研究型课程			主要 研究 方法	核心能力表现标准					
				思维能力		问题解决能力		规划合作能力	
一级主题	二级主题 (部分)	学习项目 (部分)		水平 1	水平 2	水平 1	水平 2	水平 1	水平 2
自 然 科 学	植 物 生 长 观	二氧化碳对蚕豆生长的影响	观 察 与 实 验	能 通 过 观 察 等 途 径 发 现 植 物 生 长 过 程 中 的 问 题, 能 在 教 师 的 指 导 下 形 成 研 究 方 向, 确 定 研 究 内 容。 提 出 合 理 的 假 设	能 通 过 多 种 途 径 发 现 植 物 生 长 过 程 中 遇 到 的 问 题, 形 成 研 究 的 价 值 以 及 可 行 性, 进 而 确 定 研 究 内 容, 小 组 合 作 或 者 独 立 完 成 研 究 方 案 的 设	能 在 教 师 的 指 导 下 形 成 实 验 设 计 的 思 路, 使 用 观 察 记 录 表 或 观 察 日 记 精 细 连 续 观 察 与 记	能 小 组 合 作 制 定 简 单 的 实 验 方 案, 制 作 观 察 记 录 表, 应 用 图 文 结 合 的 方 式 记 录 观 察 结 果, 形 成 连 续 观 察 的 观	经 历 小 组 分 工 过 程, 能 够 根 据 自 己 的 特 长, 完 成 自 己 的 研 究 工 作。	能 合 理 分 工, 制 定 并 遵 守 小 组 学 习 规 则, 能 够 完 成 自 己 担 任 的 观 察、 照 顾 植 物、 进 行 科 学 实 验 等 研 究 工 作, 同 时 也 愿 意 协 助 他 人 完 成 研 究 任 务。
		有色光对小麦生长的影响							
		光照对菜豆种子萌发率的影响							
		播种深度对蚕豆萌发率的影响							

类	察	打击乐和轻音乐对蚕豆生长的影响		及初步的判断,并能在教师的指导下完成研究方案。	计过程。	录,能分析数据获得研究成果。	察日记,并能进行分析得出研究结论。		
		香烟烟雾对小麦生长的影响							
苏 州 河 水 质 分 析	河	梦清园生物净化水系统净化水效果调查	实验 研究	能通过查阅文献和观察等途径了解苏州河的历史,在教师指导下形成研究方向,确定研究内容并能策划研究过程,选择研究方法,在教师的指导下完成研究方案的制	能通过电	能在教师指导下形成实验设计的思路,学会使用实验仪器检测水质,及时记录,能理解每一个数据代表的含义,进行分	能小组合作制定简单的实验方案,使用实验仪器检测水质,并能多次独立操作,及时记录,能用图表进行分析和对比,得出研究结论,并能以文本形式呈	经	能根据各自特长合理分工,担任检测、记录、保管、文案等不同的研究任务,相互协助。愿意分享自己的经验,同时也愿意协助他人完成研究任务。
		苏州河中远两湾城段四季水质检测对比							
		中远两湾城99弄喷泉水质检测							
		苏州河水、自来水和纯净水对金鱼生长情况影响的观察							
			文献 研究						

				定。		析，得出研究结论。	现。		
人 文 生 活 类	探 源 中 国 传 统 文 化	传统节日文 化	文献 研究 设计 制作 调查 访谈	对传统 民俗和民间 玩具有兴趣， 进而关注我 国的传统文 化。在教师的 指导下形成 研究方向，确 定研究内容， 借助模板，设 计比较完整 的研究方案。	对民间玩具 的存在现状充满 好奇与思考；能 通过多种途径了 解传统民俗，进 而触发探寻传统 文化的兴趣，确 定研究内容。能 小组合作制定合 理的研究方案。	能够 通过文献 研究、调 查访谈了 解中国传 统文化和 习俗，认 识民间玩 具，并思 考传统习 俗和民间 玩具没落 的原因， 提出在现 代技术冲 击下的当	能够通 过文献研 究、实地考 察与访谈， 了解传统习 俗、民间玩 具的由来与 发展，以及 日渐式微的 原因，对“老 玩具”进行 再设计、再 制作；提出 合理建议， 传承民俗， 传扬文化。	能 够根据 研究方 案，在教 师指导 下，合理 分工，完 成查找 资料、设 计访谈 提纲、设 计制作 等项目 任务。	能够依据 研究方案具体 实施，并视实际 情况做出相应 调整。组员之间 能相互合作，完 成查找资料、设 计访谈提纲、设 计制作等项目 任务，愿意与组 员分享自己的 经验，愿意帮助 其他组员共同 完成研究任务。
		复活中国 “老玩具”							

						代如何传 承民俗			
创 意 点 亮 生 活	瓷砖防滑鞋 的设计	设计 制作	能通 过 观 察 等 途 径 发 现 生 活 中 不 完 善 、 不 合 理 或 者 不 方 便 的 问 题 ， 形 成 研 究 方 向 ， 并 有 进 行 设 计 发 明 的 理 论 基 础 和 制 作 思 路。	能通 过 观 察 、 阅 读 等 多 种 途 径 发 现 生 活 中 不 完 善 、 不 合 理 或 者 不 方 便 的 问 题 ， 形 成 研 究 方 向 ， 并 能 甄 别 其 可 行 性 和 研 究 价 值 ， 进 而 确 定 研 究 内 容 。有 进 行 设 计 发 明 的 理 论 基 础 和 制 作 思 路， 并 能 用 图 文 设 计 发 明 设 计 方	具 有 设 计 发 明 理 论 上 的 支 持 ， 形 成 改 进 思 路， 能 够 用 图 纸 表 达 研 究 成 果。	具 有 设 计 发 明 理 论 上 的 支 持 ， 形 成 改 进 思 路， 能 够 在 教 师 的 指 导 下 用 图 纸 、 多 媒 体 模 拟 成 品 效 果 ， 能 够 完 成 模 型 的 制 作 ， 或 完 成 成 品 的 设 计 制 作。	根 据 小 组 成 员 的 特 长 进 行 分 工 ， 能 在 教 师 的 帮 助 下 与 同 伴 合 作 ， 完 成 自 己 的 研 究 工 作。	能 根 据 特 长 合 理 分 工 ， 遵 守 小 组 学 习 规 则 。遇 到 问 题 时 能 主 动 寻 找 解 决 问 题 的 方 法 ， 组 员 之 间 愿 意 分 享 自 己 的 经 验 ， 与 同 伴 合 作 完 成 自 己 的 研 究 、 设 计 和 制 作 工 作 ， 同 时 也 愿 意 协 助 他 人 完 成 他 们 的 研 究	
	自动黑板擦 的设计								
	带自动开启 夜灯功能的拖鞋 设计								
	校园节水方 案设计								

					案。				任务。
生 活 大 调 查	学校午餐情 况调查	调查 研究	能关注 自己的生活， 发现问题，在 教师指导下 形成研究方 向，进而确定 研究内容，借 助模板，设计 研究方案制 定研究方案。	通过参与社 会、学校、家庭 等不同领域的主题 活动，关注身边 的人和事，善于 发现问题，具有 甄别能力，形成 研究方向，并判 断其研究的价 值与可行性，进 而确定研究内 容。能小组合作 设计合理的研究 方案。	能够 结合研究 方案，运 用相应的 研究方 法，记录 课题中能 采集到的 数据，并 能在教师 指导下进 行分析， 形成研究 成果。	能够根 据研究方 案，开展研 究，能独立 使用观察记 录表或观察 日记进行连 续观察记 录，并能分 析数据，形 成研究成 果，并选择 合理的形式 来展现研究 成果。	能 根据组 员的特 长进行 分工，能 在教师 的指导 下制定 并基本 遵守小 组学习 的规则 与要求， 完成自 己的研 究工作。	能根据组 员特点合理分 工，对学习时 间、地点以及要 求达成一致，并 能遵守。愿意听 取他人的建议， 分享自己的经 验，完成自己的 实验、采集数 据、分析研究工 作，同时也愿意 协助他人完成 研究任务。	
	橙汁和橙子 中的 Vc 含量对 比								
	社区（中远 两湾城）点亮生 活								
	洗手时长与 杀菌效果的比较								
	中远两湾城 不同楼层的轨道 噪声调查	观察 与实验							

四、学校研究型课程实施

(一)、实施的基本要求

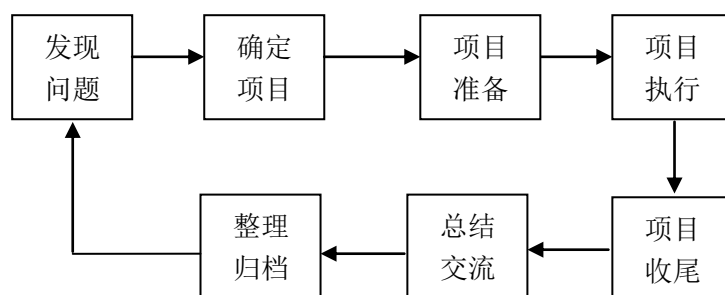
1、以问题为起点尝试任务驱动

没有问题，就没有项目，而每一个项目研究，又是由很多个任务组成。在研究型课程中利用任务驱动的方法，能较好的培养学生的责任意识，有利于这种开放式教学活动的开展。在学习中让学生明确研究目的，担任的研究任务，在研究任务的引领下完成研究性学习的全过程。

2、课内和课外学习相结合

研究型课程的实施要求学生在开放的情境中，通过多种渠道主动地获取知识。强调学生综合运用多方面的知识，解决实际问题。在学校内开展课题探究外，也需要利用一部分时间到校去寻找有关课题方面的资源，由学生进行集体或个人的探究活动。

(二)、实施的基本过程



1、研究准备阶段：整体规划，规范研究过程

鼓励学生多观察，勤思考，会质疑，爱创新，研究的项目很自然地就从生活、学习当中来。学校确定两大类的一级主题，若干二级主题，就是便于学生从自然科学、人文社会、艺术和创新制作及其它方面确立研究项目。

指导学生在项目研究前期做好准备：每一个项目在研究之初，都要做好准备，从研究目的、研究方法、研究成果呈现形式、研究条件和资源、项目研究阶段安排等方面计划项目的研究过程。我们以项目计划书的形式来规范学生的研究过程。

表 5：项目计划书模板

项目计划书				
小组名称：		组长：		
小组成员：				
想采用的研究方法	<input type="checkbox"/> 访谈 <input type="checkbox"/> 调查问卷 <input type="checkbox"/> 实地考察 <input type="checkbox"/> 实验 <input type="checkbox"/> 文献研究 <input type="checkbox"/> 设计制作 (在方框中打钩)			
项目预期可以解决的问题				
项目研究成果最终呈现的形式	<input type="checkbox"/> 论文 <input type="checkbox"/> 小报 <input type="checkbox"/> 倡议书 <input type="checkbox"/> 调查报告 <input type="checkbox"/> 提案 <input type="checkbox"/> 其他_____			
项目研究的条件与资源	<input type="checkbox"/> 电脑与网络 <input type="checkbox"/> 实验室场地与器材 <input type="checkbox"/> 其他_____			
项目研究阶段安排	研究阶段	研究任务	研究成果	小组成员及分工
	第一阶段 (准备)			

	第二阶段 (执行)			
	第三阶段 (收尾)			

2、研究进行阶段：经历完整的研究过程，习得基本的研究方法

指导学生在研究的过程中学会必要的技能，如访谈、问卷调查、观察研究、实验设计与操作、创新制作等研究方法，经历发现问题并解决问题的全过程，能用恰当的形式呈现研究成果，可以是口头的，也可以是书面的，可以是研究报告、调查报告、电子小报、图画照片、音像制品、也可以是网页、节目演出等形式。

3、研究收尾阶段：形成研究成果，整理研究资料

按照项目计划中确定的研究成果展示形式，将项目研究的成果以合适的形式展示。收集研究过程中的资料，形成项目档案。

4、评价伴学，激励成长

每一个研究项目都有贯穿整个研究过程的评价，在各个环节中都有具体的评价量表，结合自评、互评和教师点评对学生的参与程度、合作精神、方法习得等各方面进行定量和定性评价，体会收获，反思不足，激励成长。

(三)、实施的途径

学校的研究型课程实施途径有以下三种：

1、各年级限定主题研究型课程

如每学期按类以 4—5 节课为一个小单元(有的研究型课以 8—16 节课为一个单元)，作为一个探索主题开展教学活动，主题的确立是模块式的，如“人文生活类”、“自然科学类”等。

2、与德育主题活动结合的研究学习

如与学校五大主题节（人文节、科技节、体育节、艺术节、读书节）的教育活动结合起来。如“科技节”学生可以研究与“航天”有关的项目，“人文节”学生可以研究

体现“弘扬民族精神，崇扬中华瑰宝”的项目，研究成果在一定的平台（班级或校级）交流。

3、与基础性学科相结合的研究性学习项目

如英语学科指导学生对教材中学习到的端午节、中秋节以及西方节日“万圣节”、“感恩节”等节日进行自主探究、学习并组织交流；初中地理学科学到民族这一章节时，即指导学生课外对中国各民族风俗习惯做进行上网或实地进行调查研究，并形成探究小报进行交流反馈。

五、学习评价

（一）、评价原则

1、注重研究过程的评价

课程不仅要关注对研究结果的评价，更要重视对研究过程的评价，要对学生在研究活动的每一个阶段都进行正确的评价。评价要真实的记录和反映学生在学习过程中的情况，及时的发现问题和解决问题。在评价中重视反映出学生的学习态度、价值观、方法、能力等方面的情况，关注学生在学习中的主动性、创新能力和纪律性的表现。

2、注重评价内容的全面性

全面性就是指在评价时要注意，评价学生在学习三维目标的实现情况，既要评价学习任务的完成情况，又要评价能力的提高和情感、态度价值观的表现情况。关键是要选择出有科学性、操作性和实用性的评价指标，如：小组合作、活动记录、查找资料、是否全程参与、小论文或体会完成情况等，根据学生这些具体的评价指标的实现情况，才能对学生进行全面的评价。

3、注重评价的多元性

评价的多元性表现在评价主体、评价方法和评价内容的多元性。评价主体的多元性表现在评价者可以是学生自己、同学、老师、家长和其他人等学生不仅是评价的对象，也是评价的主体，要使评价成为学生进行实际反思，发现自我，欣赏别人的过程。评价方法的多元性是指，评价时可以采用自评、互评或师评的“评价表”，也可以利用学生手册的“教师的话”来进行评价。

4、注重评价的改进和激励功能

研究型课程的评价，不是要甄别和选拔，而是更关注改进和激励功能。提倡评价的形成性功能，即通过评价促进学生的提高和进步，使评价的过程成为促进学生发展的过程。

评价还应贯彻在学习的全过程中，对学生评价的主要依据是根据学生在学习过程中的表现和学习成绩的情况，给予一个客观的描述性的评价。让学生参与评价的全过程，成为评价的主体，有利于学生的发展和健康成长。

（二）、评价内容

1、学习态度

如有浓厚的研究兴趣，有乐于研究的愿望，喜欢大胆想象，能参与中长期的研究活动，坚持记录，有坚强的研究意志等等。

2、研究素养

我们从思维能力、解决问题的能力和合作能力等三方面来界定研究型课程的核心素养。通过研究型课程的学习，培养学生发现提出问题、判断与推理的能力，通过观察与实验、访谈、问卷调查、实地考察等研究方法，学会信息收集与处理，提高学生设计制作与改进的能力，具备一定的活动策划与实施能力，能规划管理研究进程，有一定的总结和表达交流能力，有责任心，具备一定的合作技能。

（三）、评价方式

我们采取建立项目档案的方式对学生的研究型课程学习进行过程性评价。项目档案是学生开展研究型课程学习过程、研究成果展示或持续发展的一系列表现、作品、评价结果和其他相关记录和资料。项目档案内容具有个性化，它不仅是一种成果展示的形式，也是学生整个项目学习与研究的过程。

项目档案中有学生自行设计的表格、问卷、资料卡等，如：问卷调查表、观察记录表、统计图表等；有个人体会、随感、小结、自我评价、反思等；有教师、同学和家长的评价等。各种信息资料充分体现学生学习研究型课程的过程，以及学习过程中的成长和进步。采用自评与互评相结合、学生评与教师评相结合的方式，既有定性评价又有描述性评价。

表 6：项目档案目录

上海市中远实验学校

学生研究型课程项目档案目录

建档日期: _____

课题名称: _____

课题主持人: _____ 年级班级 _____

课题组成员: _____

课题指导人: _____

记录目录:

- () 材料 1: 研究项目方案
- () 材料 2: 项目组活动记录 (如: 访谈记录、观察记录、实验记录等)
- () 材料 3: 项目组资料检索整理
- () 材料 4: 项目组活动情况
- () 材料 5: 项目组个人随感、体验
- () 材料 6: 项目研究成果汇总

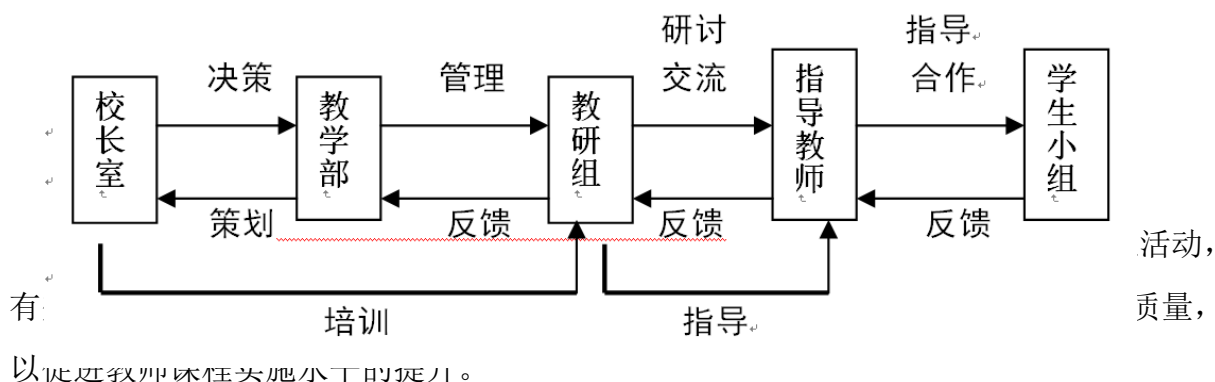
表 7: 项目研究总体评价

项目阶段		评价 等 第			
准 备	制定项目 计划	A+: **颗★	A: **颗★	B: **颗★	C: ** 颗★
执 行	实施项目 计划	A+: **颗★	A: **颗★	B: **颗★	C: ** 颗★
收 尾	形成研究 成果	A+: **颗★	A: **颗★	B: **颗★	C: ** 颗★

六、学校研究型课程的管理

(一)、组织系统

学校成立以校长为核心的研究型课程管理领导小组，领导小组负责对《学校研究型课程纲要》的制定、审核、解释，每学期有针对性地召开研究型课程的工作会议，研究课程的开发、建设和管理等一些具体的工作问题。课程的日常工作由教导处和科研室统一负责管理，教导处主要负责对任课教师安排、课表、教学过程的管理、参与对教师的评价、学生评价入档工作等；科研室主要负责《学校研究型课程纲要》的制定和修改、对研究型课程任课教师的校本培训、对研究型课程的项目进行研究等方面的问题。



(2)、加强班级对研究型课程管理的措施

在研究型课程的实施过程中，开放性的学习和班级管理之间存在着一些矛盾问题，班主任应适时协调好指导教师和学生之间的关系，引导学生重视研究型课程的实施，关注学生在研究性学习中遇到的问题，加强班级对研究型课程的日常管理。

(3)、加强指导教师对小组的学习管理

指导教师要根据实际情况，加强对学生小组的管理，灵活指导学生学会自我管理，这既是课程的目标要求，也是对学生成长的需要。指导教师对每次学习活动中小组的纪律、学生学习的情况都要有一个基本的要求，与小组学生保持定时定点的联系，及时了解并指导学生的一些问题，有利于加强对学习的管理。

2、建立任课教师的奖励机制

我校建立研究型课程教学奖励制度，每学期末学校都对研究型课程的任课教师进行评价，评出一、二、三等奖，对成绩突出的教师给予表扬和奖励，鼓励指导教师积极的投入，引导教师参与校本课程的开发，重视课程经验的积累。对教师的评价过程，学校坚持重激励性、过程性、全面性和多元性的原则，既要教师的看教学结果，更要看教师的教学过程。通过奖励机制的建立，以鼓励教师的创造性劳动。